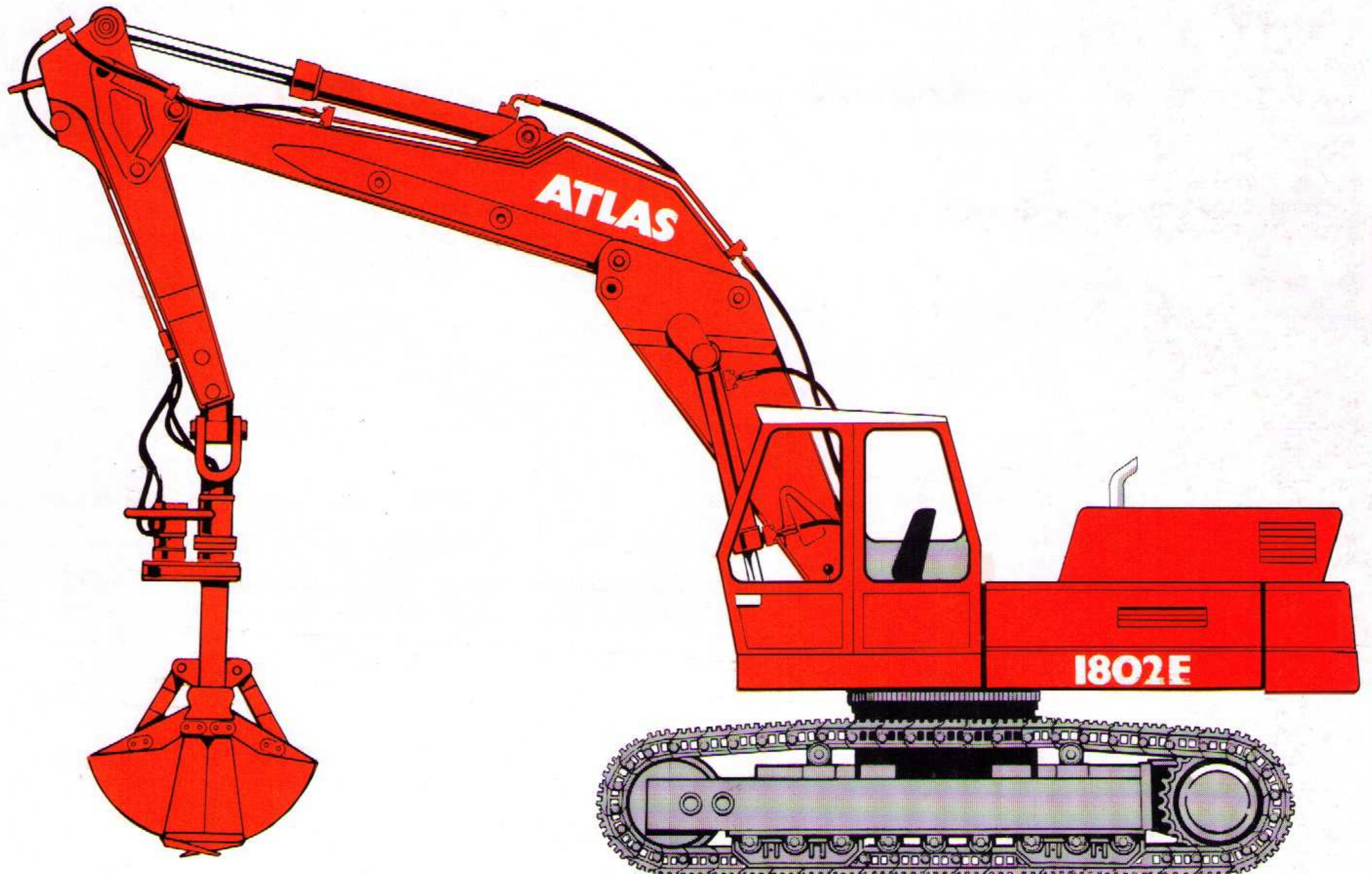
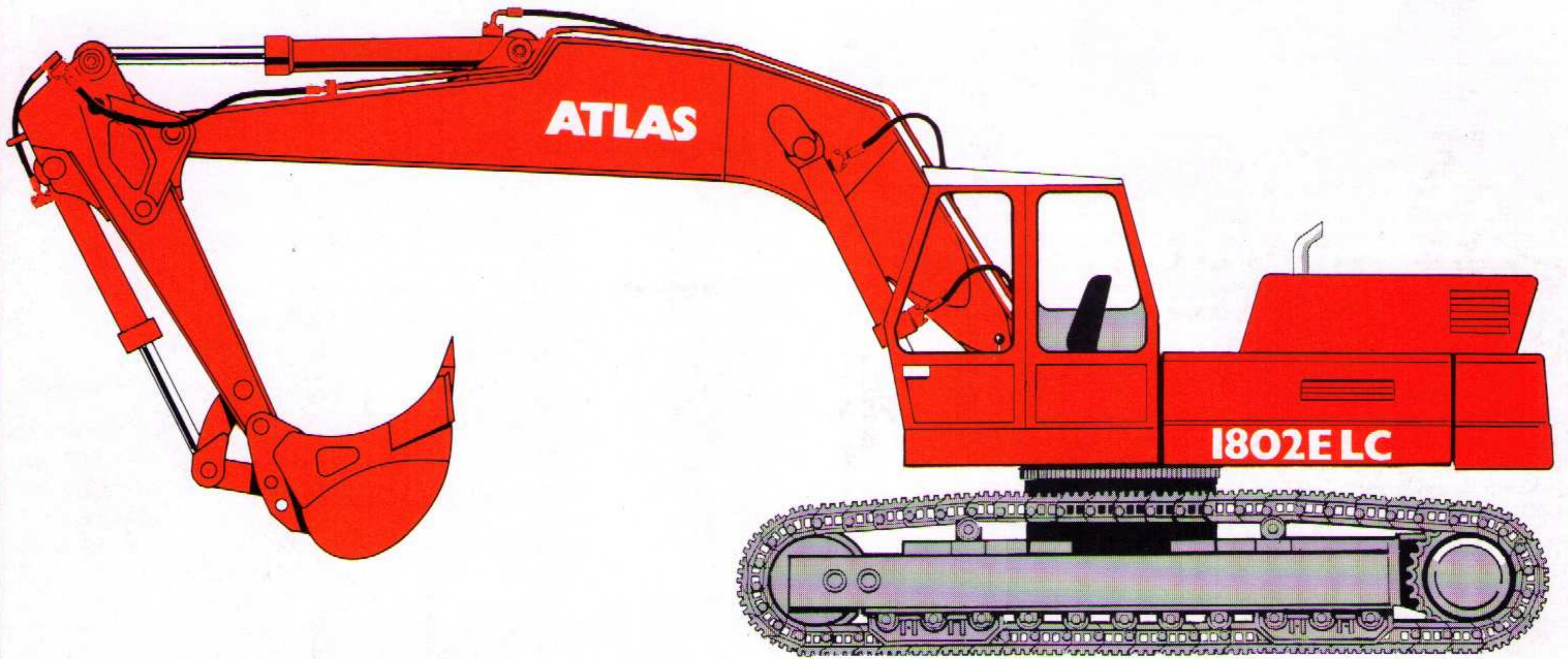


ATLAS 1802E



ATLAS I802E

RAUPEN-
BAGGER

Motor

Deutz-Dieselmotor, luftgekühlt, Typ BF 6 L 913, mit wirtschaftlicher Direkteinspritzung und Turbo-Aufladung.
Leistung nach DIN 70020 112 kW (152 PS) bei 2300 min⁻¹,
Leistung nach SAE bei max. Drehzahl 175 BHP bei 2800 min⁻¹.
Thermostatisch geregeltes Kühlgebläse.
Inhalt des Kraftstofftanks 375 l.

Trockenluftfilter mit Zyklon-Vorabscheider und Sicherheitselement.
Kaltstarteinrichtung. Zwangsführung der Kühlluft zur Vermeidung von Wärmekurzschlüssen, robuste GFK-Motorhaube, mit Dämmstoffen ausgekleidet. Auf Wunsch Leerlaufautomatik zur weiteren Kraftstoffersparnis.

Power Speed Hydraulik

Hochleistungs-Doppelpumpe mit Summenleistungsregelung im Zweikreisssystem. Die Pumpen verteilen automatisch die volle Antriebsleistung bedarfsabhängig auf die einzelnen Kreisläufe. Externe Summenschalung für maximale Arbeits- und Leergeschwindigkeiten bei Einzelbetätigung. Die Geschwindigkeitsänderung ist abhängig vom Steuerweg des Hebels. Dadurch sind die Bewegungen feinfühlig und präzise steuerbar. Stufenlose Zuschaltung der 2. Pumpe.

Die Summenschalung wirkt auf Heben, Aus- und Einknicken sowie auf Löffel-Öffnen und -Schließen. Die Pumpenströme werden zwangsläufig getrennt, wenn der Knickzylinder gleichzeitig mit den Hebezylindern oder dem Löffelzylinder geschaltet wird. Die Knickzylinder-Bewegung erfolgt dann unabhängig von den anderen Bewegungen.

Kürzeste und geradlinige Verbindungen zwischen Hydrauliktank, Pumpe, Steuerventilen und Verbrauchern zur Reduzierung von Leitungsverlusten.

Serienmäßig mit großem, thermostatgesteuertem Hydraulikölkühler im separaten Kühlkreislauf. Dadurch gleichmäßig hoher Wirkungsgrad der Hydraulik und hohe Baggerleistung während des gesamten Arbeitstages. Der nachträgliche Anbau von Zusatzgeräten (z. B. Hydrohammer) bringt keine thermischen Probleme.

Stehende Steuerblöcke mit eingebauten Primär- und angeflanschten Sekundärventilen. Zentrale Anordnung der Meßanschlüsse für die Druckprüfung der Arbeitshydraulik. Nachsaugventile für Senken und Knicken sowie Senkdrosseln im Hebe- und Knickkreislauf.
Lasthalte- und Feinsenkenventile im Hebekreislauf.
Pumpenförderung max. 2 x 170 l/min.
Betriebsdruck max. 300 bar.
Mit Druckluft vorgespannter Hydrauliktank,
Inhalt des Hydrauliktanks ca. 400 Liter.

Bedienung

Servounterstützte, wartungsfreie 2-Hebel-Kreuzschaltung mit besonders hoher Feinfühligkeit. ATLAS-Schaltschema (SAE-Empfehlung). Es können bis zu 3 Arbeitsbewegungen – auch unter Last – gleichzeitig durchgeführt werden.

Drehwerk

Durch Axialkolbenölmotor über Planeten-Übersetzungsgetriebe und Antriebsritzel auf den außenverzahnten Kugeldrehkranz. Das Gegensteuern des Oberwagens (Kontern) ist zulässig.
Oberwagendrehzahl stufenlos bis 8,5 min⁻¹.
Drehwerk mit hydraulischer Mehrscheibenbremse im Ölbad.

Druckluftanlage

Wartungsfreier Luftkompressor, direkt vom Motor angetrieben, für die Vorspannung des Hydrauliktanks und zur Reinigung des Hydraulikölkühlers.

Elektrische Anlage

24-Volt-Drehstrom-Lichtmaschine, 2 Kaltstart-Hochleistungsbatterien 2 x 143 Ah, komplette elektrische Ausrüstung.

ATLAS-Kabine 920

Elastisch gelagerte, abnehmbare Komfort-Kabine, 1750 mm Gesamtlänge, große Panoramascheiben für freie Sicht nach allen Seiten, 2 große Scheibenwischer vorn, stufenlos ausstellbare Frontscheibe und hochstellbare Dachklappe. Blendfreier Innenraum, vollständig verkleidet. Mehrfach verstellbarer Fahrersitz mit integrierten Steuerhebeln, jedoch Sitz auch unabhängig in der Längsachse verstellbar. Armaturen sicher und schmutzgeschützt oberhalb der Frontscheibe, akustische und optische Warnsignale. Betriebssichere Heizung durch Nutzung der Motorölwärme. Defrosterdüsen. Großer Ablagekasten hinter dem Fahrersitz. Zigarrenanzünder, Aschenbecher, Radio- und Flaschenhalterung, Innenbeleuchtung, Sonnenblende.

Schallpegel

In der Kabine ca. 78 dB(A). Durchschnittswert der Schallemission – im Abstand von 7 m rundum gemessen – ca. 76 dB(A). Damit werden die Anforderungen an den erhöhten Schallschutz erfüllt.

Fahrtrieb

Antrieb durch 1 Verstellmotor je Seite mit Planeten-Übersetzungsgetriebe, 2 Fahrstellungen unter Last schaltbar. Automatische Mehrscheiben-Haltebremse, über den Vorsteuerdruck gesteuert, und hydr. Fahrbremsventile, um ein Überdrehen der Fahrmotore bei Bergfahrten zu verhindern. Die Fahrtriebe befinden sich in den Laufwerksrahmen und sind durch stabile Abdeckungen geschützt.

Fahrgeschwindigkeit bei Standard- und LC-Laufwerk:

1. Stufe 0–1,8 km/h
2. Stufe 0–3,6 km/h, jeweils vorwärts/rückwärts.

Unterwagen

Traktorenlaufwerk in Spezialausführung mit wartungsfreier „Lifetime“-Schmierung, Dreistegbodenplatten, Laufwerksgröße D 6, hydraulische Kettenspannung.

Standard-Laufwerk: je Seite 9 Laufrollen, 2 Tragrollen.

LC-Laufwerk: je Seite 11 Laufrollen, 2 Tragrollen, Kettenführung am Leitrad.

Kombinierte Raupensteuerung

Handhebelsteuerung für Vorwärts-, Rückwärts-, Kurvenfahrt und gegenläufige Bewegungen der Raupen. Fußpedale für Vorwärts- und Rückwärtsfahrt.

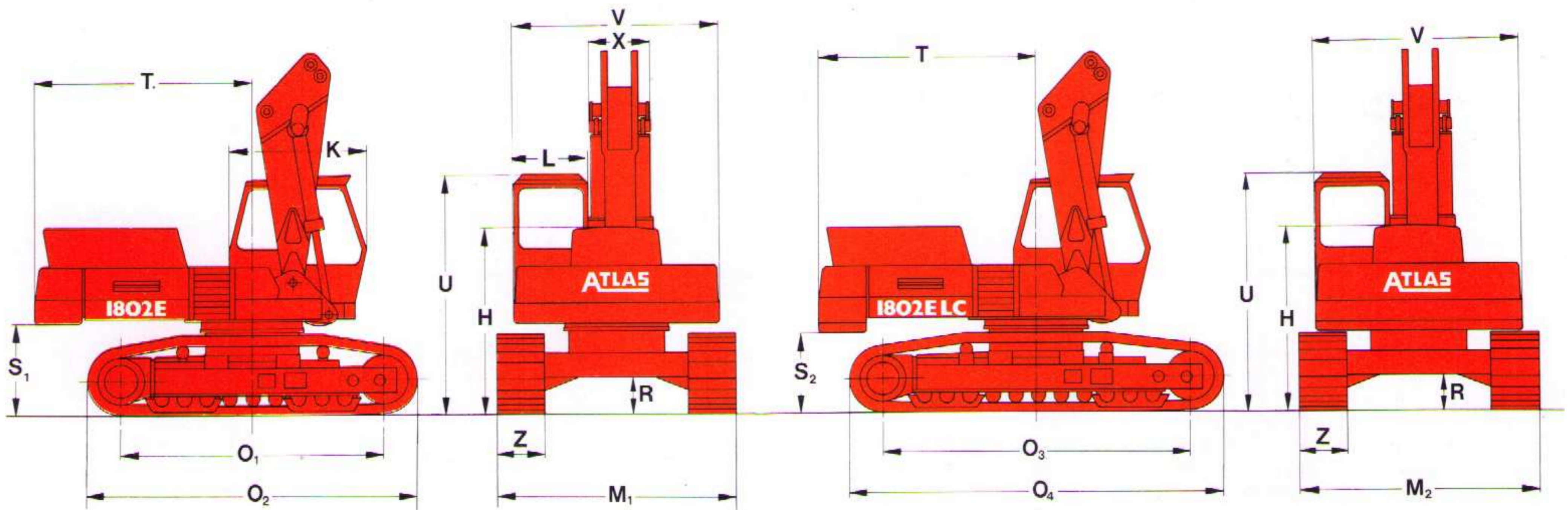
Dienstgewicht

Komplett mit Tieflöffelausrüstung, Standard-Unterwagen mit 600-mm-Dreistegbodenplatten ca. 25,6 t.
LC-Unterwagen mit 600-mm-Dreistegbodenplatten ca. 26,8 t.

Ausrüstungen

Abgedichtete Drehpunkte an Grundarm, Ausleger und Knickarm mit 50-Stunden-Schmierintervallen serienmäßig. Hydraulische Leitungen mit SAE-Flanschverbindungen serienmäßig. Wahlweise Monoblock- oder Verstellausleger.

Hauptabmessungen **ATLAS I802E**



Standard-Raupe

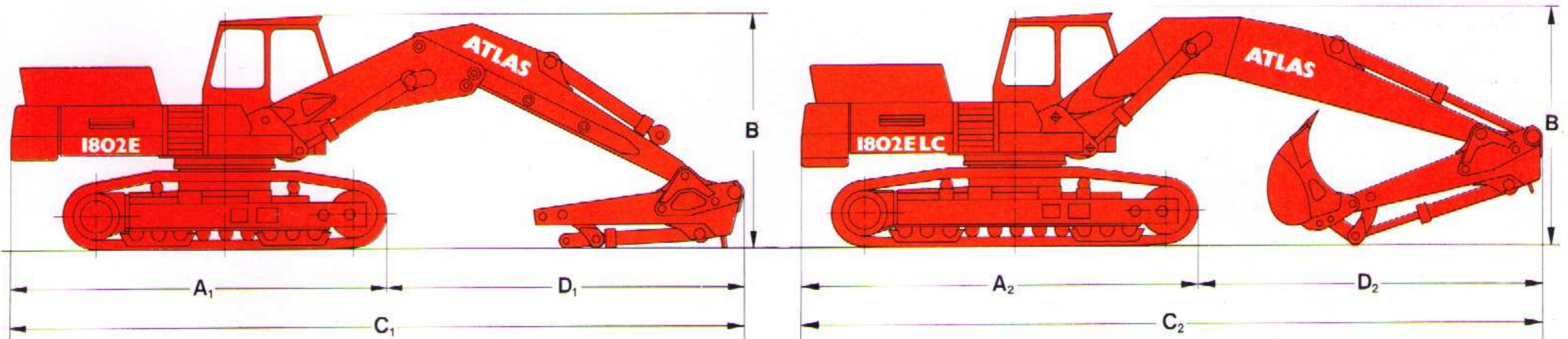
Z	Kettenbreite	500	600	700
M ₁	Breite des Unterwagens	2900	3000	3100
O ₁	Mitte Turas bis Mitte Leitrad	3320	3320	3320
O ₂	Länge des Unterwagens	4220	4220	4220
R	Bodenfreiheit	440	440	440
S ₁	Freimaß Oberwagen bis Planum	1150	1150	1150
H	Höhe der Motorhaube bis Planum	2350	2350	2350
U	Durchfahrthöhe Kabine	3050	3050	3050
	Mittlerer Bodendruck g/cm ²	703	586	502

LC-Raupe

Z	Kettenbreite	500	600	700
M ₂	Breite des Unterwagens	2900	3000	3100
O ₃	Mitte Turas bis Mitte Leitrad	3885	3885	3885
O ₄	Länge des Unterwagens	4785	4785	4785
S ₂	Freimaß Oberwagen bis Planum	1030	1030	1030
K	Kabinentiefe	1750	1750	1750
T	Hinterer Schwenkradius	2750	2750	2750
L	Kabinenbreite	935	935	935
V	Oberwagenbreite	2600	2600	2600
X	Breite des Grundarms	760	760	760
	Mittlerer Bodendruck g/cm ²	646	538	461

Maße in mm

Verlademaße



Standard-Raupe

Type	A ₁	B	C ₁	D ₁
1802 E	4860	3050	9460	4600

LC-Raupe

Type	A ₂	B	C ₂	D ₂
1802 E LC	5150	3050	9600	4450

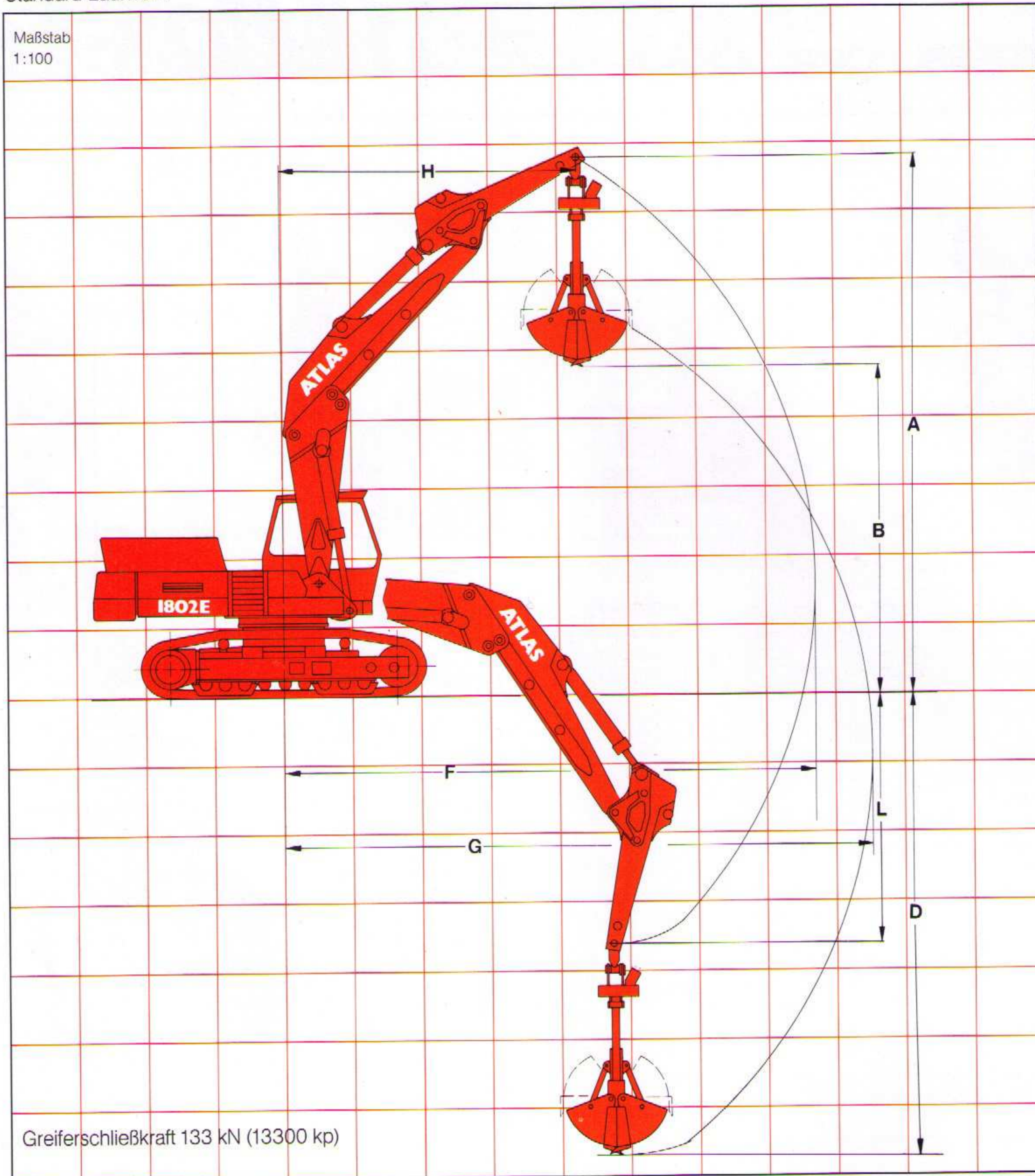
Maße in mm

Greiferausrüstung
gezeichnet mit der Armausführung
Standard-Laufwerk

C80 C83 D81

die Ausleger sind
2 x um 800 mm
versetzbar

Maßstab
1:100



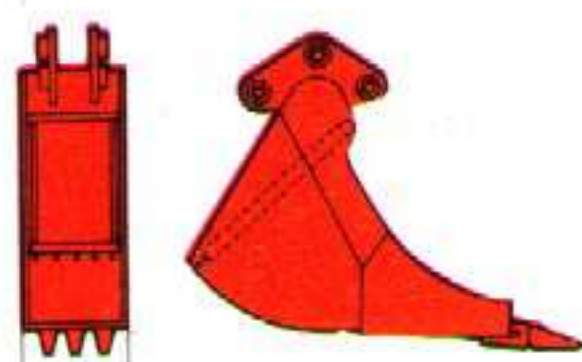
Greiferschließkraft 133 kN (13300 kp)

Greiferinhalt	m ³	0,70	0,60	0,50	0,50	0,40	0,40
Auslegerkombination		C 83	C 83	C 83	C 85	C 85	C 85
		D 81	D 82	D 83	D 82	D 83	D 85
A	Größte Höhe Knickarmspitze	8050	8150	8400	8850	9050	9250
B	Ausschütthöhe	5000	5100	5350	5800	6000	6200
D	Größte Grabtiefe	6500	6900	7400	7850	8350	9050
F	Größte Ausladung	7750	8150	8550	9150	9550	10250
G	Größte Grabweite	8550	8950	9450	9950	10350	11050
H	Ausladung bei höchster Armstellung	4250	4650	5100	5650	5900	6600
L	Tiefste Stellung der Knickarmspitze	3450	3850	4350	4800	5300	6000

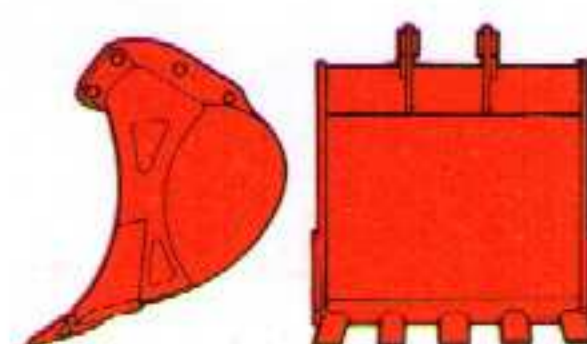
Maße in mm

Arbeitswerkzeuge:

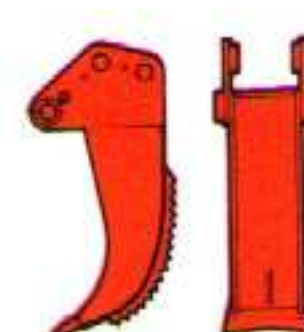
Drainagelöffel



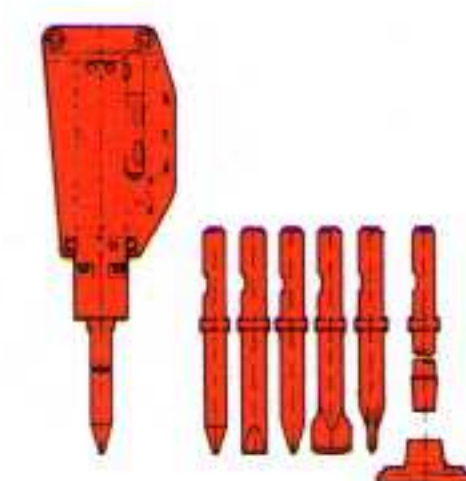
Tieflöffel



Rodezinken

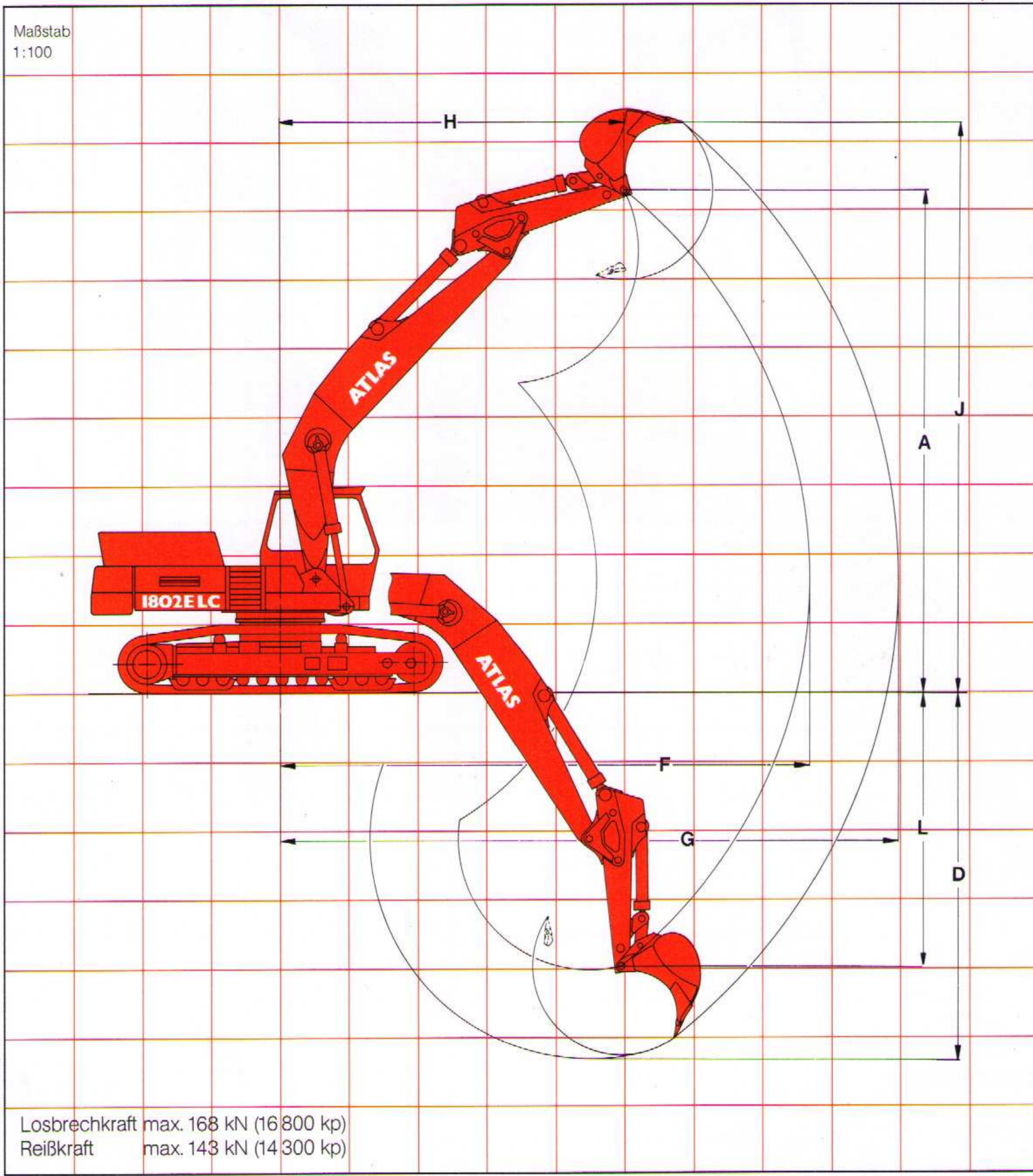


Hydraulikhammer



Tieflöffelausrüstung C83M D81

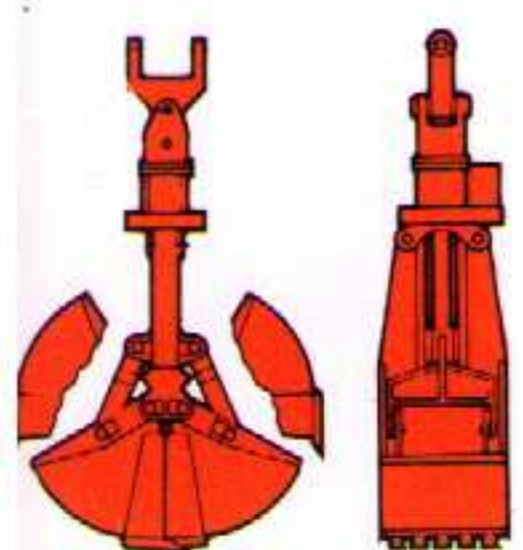
gezeichnet mit der Armausführung LC-Laufwerk



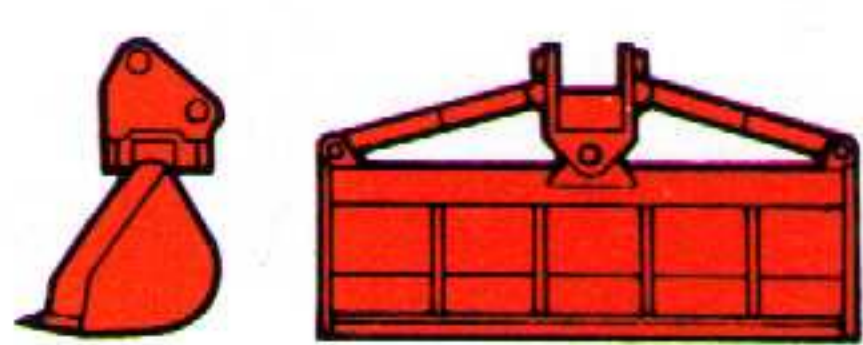
Löffelinhalt	m ³	1,25	1,10	0,90	0,75	0,60	0,60
Auslegerkombination		C83M D81	C83M D82	C83M D83	C85M D82	C85M D83	C85M D85
A Größte Höhe Knickarmspitze		7300	7400	7500	7600	7800	8000
D Größte Grabtiefe		5500	5900	6400	6850	7350	8050
F Größte Ausladung		7750	8150	8650	8800	9200	9900
G Größte Reichweite		9050	9450	9950	10150	10550	11250
H Ausladung bei höchster Armstellung		5050	5450	5900	6450	6700	7400
J Größte Reichhöhe		8300	8400	8500	8600	8800	9000
L Tiefste Stellung des Löffeldrehpunktes		4150	4550	5050	5500	6000	6700

Maße in mm

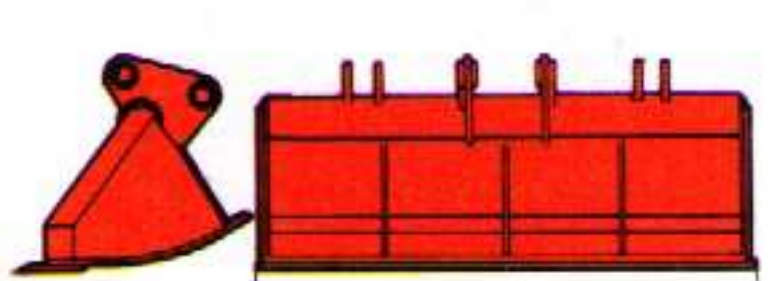
Zweischalengreifer



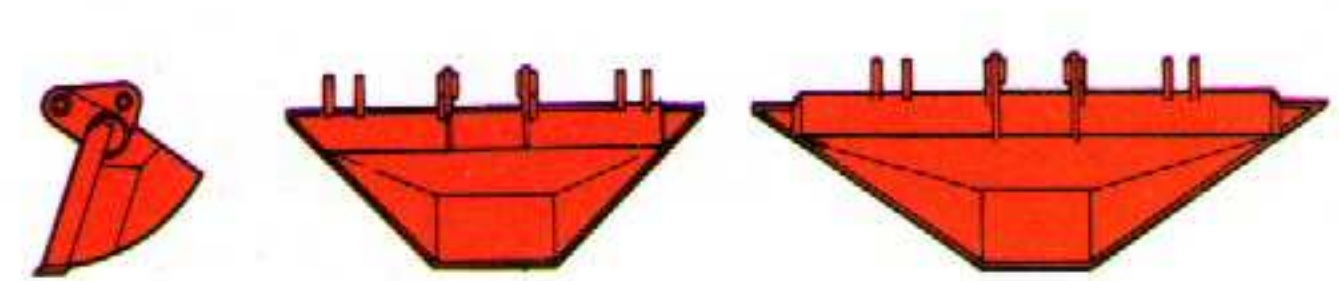
Schwenklöffel



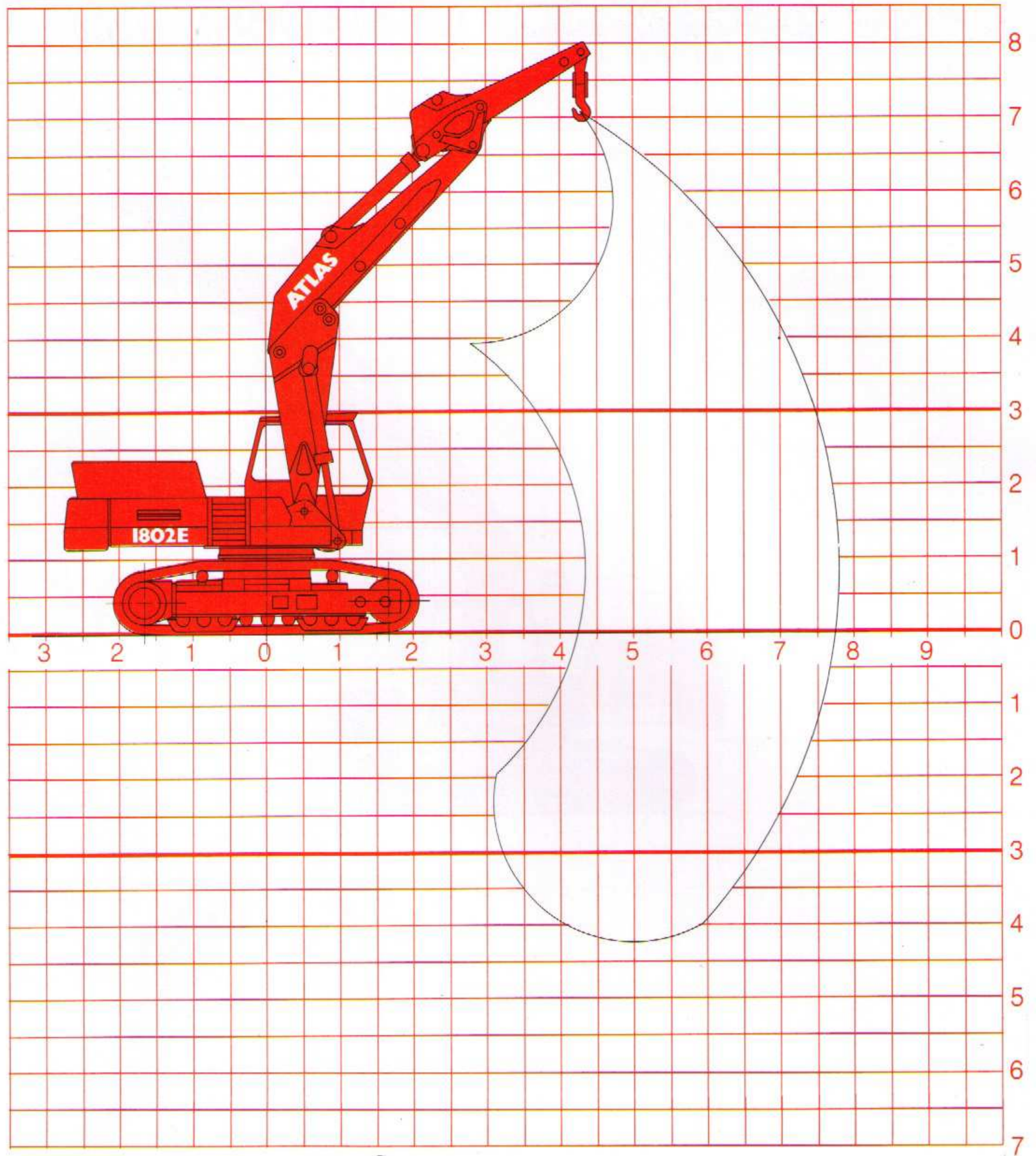
Grabenlöffel



Profilgrabenlöffel



ATLAS 1802E



1802 E Raupenbagger

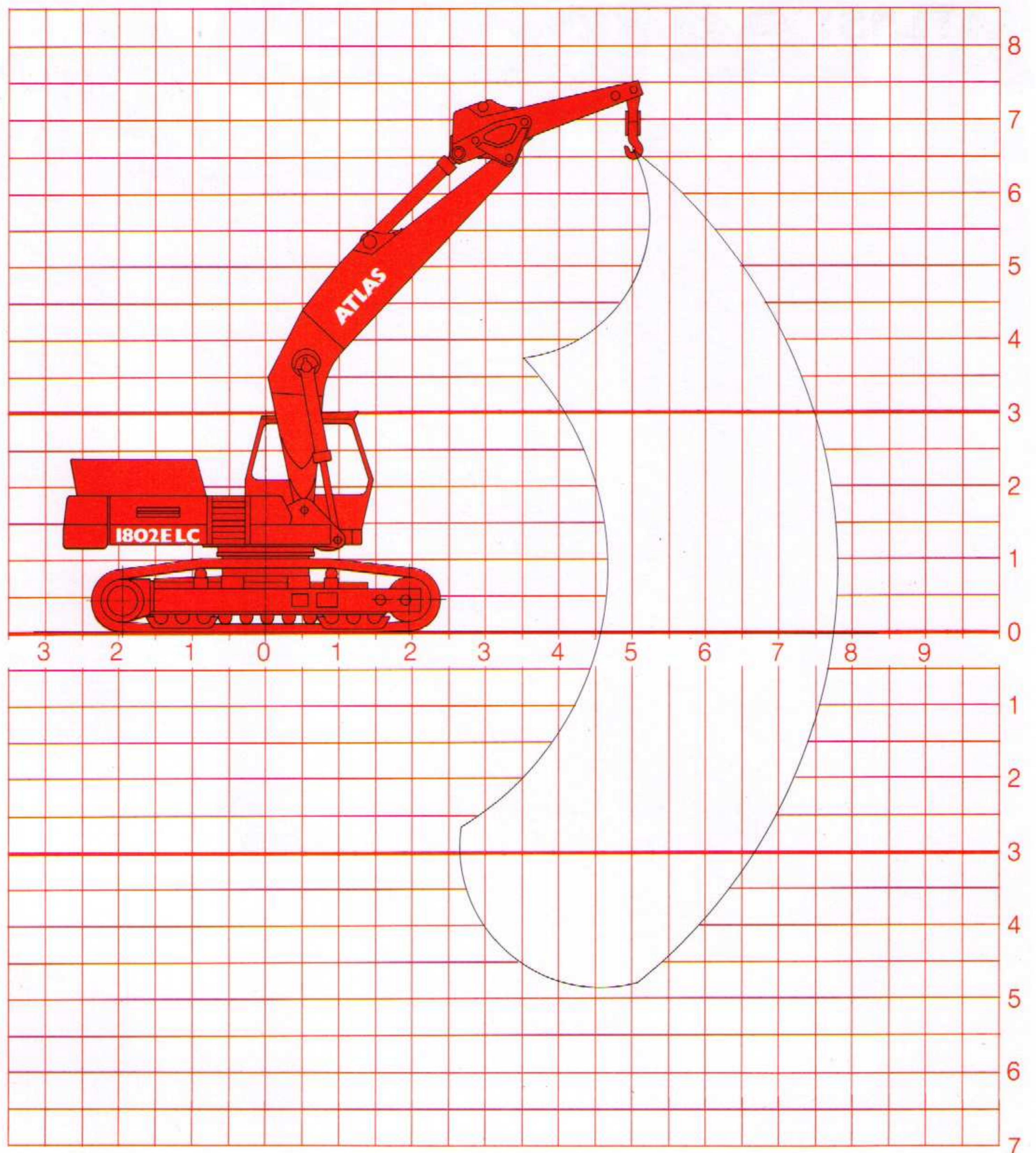
Armausrüstung:
C 80, C 83, D 81

Die angegebenen maximalen Nutzlastwerte beinhalten eine Standsicherheit von 25% (gemäß DIN 24083). Das Gewicht zusätzlich angebaute Teile (wie z. B. Löffelzylinder, Löffel usw.) muß von den Nutzlastwerten abgezogen werden.

Ausladung m	Nutzlast kg				
3,0					15500
3,5	14500	14500	12600	14000	14400
4,0	13200	13200	10100	11300	11800
4,5	11200	11200	8400	9400	9700
5,0	9700	9700	7100	8000	8500
5,5	8800	8800	6100	6900	7500
6,0	8100	8100	5400	6100	6700
6,5	7200	7600	4900	5500	
7,0	6500	7200	4400	5000	
7,5	6000	6600	4100	4600	

Standard-Raupe, C 80, C 83, D 81 in Längsrichtung	↑	↑	↑	↑	↑
Standard-Raupe, C 80, C 83, D 81 in Längsrichtung mit B 820		↑	↑	↑	↑
Standard-Raupe C 80, C 83, D 81 voll schwenkbar			↑	↑	↑
Standard-Raupe C 80, C 83, D 81 voll schwenkbar mit B 820				↑	↑
Standard-Raupe C 80, C 83, D 81 voll schwenkbar, Arm zurückgesetzt, mit B 820					↑

ATLAS I802 ELC



1802 E LC Raupenbagger

Armausrüstung: C 83 M D 81

Die angegebenen maximalen Nutzlastwerte beinhalten eine Standsicherheit von 25% (gemäß DIN 24083). Das Gewicht zusätzlich angebaute Teile (wie z. B. Löffelzylinder, Löffel usw.) muß von den Nutzlastwerten abgezogen werden.

Ausladung m	Nutzlast kg						
	1	2	3	4	5	6	7
3,0					15500		15500
3,5	14600	13200	14600	12700	13600	13200	14500
4,0	13300	10600	11800	11900	12500	10500	12000
4,5	11300	8800	9800	10900	11500	8800	9900
5,0	9800	7500	8300	9700	10300	7500	8700
5,5	8900	6400	7200	8800	9700	6400	7700
6,0	8200	5700	6400	8000	8900	5700	6900
6,5	7700	5100	5700	7600		5100	
7,0	7200	4700	5200	7100		4600	
7,5	6900	4300	4800	6700		4200	

LC-Raue C 83 M-D 81
in Längsrichtung

LC-Raue C 83 M-D 81
voll schwenkbar

LC-Raue C 83 M-D 81
voll schwenkbar mit B 820

LC-Raue C 83-D 81
in Längsrichtung

LC-Raue C 83-D 81
in Längsrichtung, Arm zurückgesetzt

LC-Raue C 83-D 81
voll schwenkbar

LC-Raue C 83-D 81
voll schwenkbar, Arm zurückgesetzt, mit B 820

ATLAS 1802E

AUSRÜSTUNGEN

GRUNDGERÄTE

		Gewicht/kg
A 83	ATLAS-Vollhydraulik-Raupenbagger 1802 E Grundgerät mit 600-mm-Dreistegbodenplatten	21200
A 84	ATLAS-Vollhydraulik-Raupenbagger 1802 E Grundgerät mit 700-mm-Dreistegbodenplatten	21450
A 85	ATLAS-Vollhydraulik-Raupenbagger 1802 E Grundgerät mit 800-mm-Dreistegbodenplatten	21700
A 881	ATLAS-Vollhydraulik-Raupenbagger 1802 E LC wie A 83, jedoch mit LC-Laufwerk, 600-mm-Dreistegbodenplatten	22400
A 882	ATLAS-Vollhydraulik-Raupenbagger 1802 E LC wie A 881, jedoch 700-mm-Dreistegbodenplatten	22700
A 883	ATLAS-Vollhydraulik-Raupenbagger 1802 E LC wie A 881, jedoch 800-mm-Dreistegbodenplatten	23000

ZUSATZ- UND SONDERAUSRÜSTUNGEN

B 75	Überlastwarneinrichtung	2
B 915	Kettenführung am Leit- oder Kettenrad	150
B 928	Steinschlagschutz für Fahrerkabine	
B 820	Zusatzgegengewicht	1300
B 834	Druckzuschaltstufe	10
B 836	Hydraulischer Anbausatz für „Greifen“	40
B 837	Hydraulischer Anbausatz für „Greiferdrehen“	45

GRUNDARM UND AUSLEGER

C 80	Grundarm ohne Hebezyylinder	1350
C 83	Standard-Hauptausleger, Ausladung zweimal um 800 mm verstellbar, Nutzlänge 3600 mm	1150
C 85	Spezial-Hauptausleger, wie C 83, Nutzlänge 4600 mm	1350
C 83 M	Standard-Monoblockausleger, Nutzlänge 5150 mm	1900
C 85 M	Spezial-Monoblockausleger, Nutzlänge 6100 mm	2150

KNICKARME

D 81	Standard-Knickarm, Nutzlänge 1900 mm	920
D 82	Spezial-Knickarm, Nutzlänge 2300 mm	980
D 83	Spezial-Knickarm, Nutzlänge 2800 mm	1050
D 85	Spezial-Knickarm, Nutzlänge 3500 mm	1150

GREIFERAUFHÄNGUNGEN UND ARBEITSWERKZEUGE

T 71	Gelenkstück für Greiferdreheinrichtung E 2.61, D 2.62, E 731, E 732	85
E 2.61	Greiferdreheinrichtung, von Hand drehbar	345
E 2.62	Greiferdreheinrichtung, hydraulisch fortlaufend durch Ölmotor drehbar	355
E 731	Greiferdreheinrichtung, von Hand drehbar, ohne Greiferzylinder	155
E 732	Greiferdreheinrichtung, hydraulisch fortlaufend durch Ölmotor drehbar, ohne Greiferzylinder	170
E 704	Leckölleitung mit Verschraubung für den Drehmotor	1,5
E 74	Greiferverlängerung 1000 mm lang	120
E 74.2	Greiferverlängerung 2000 mm lang	200

GREIFERWERKZEUGE MIT AUFHÄNGERAHMEN, jedoch ohne Greiferaufhängung und ohne Greiferzylinder

		Gewicht/kg
E 2.65	Zweischalengreifer, ca. 300 l Inhalt, 400 mm breit	710
E 2.66	Zweischalengreifer, ca. 450 l Inhalt, 600 mm breit	750
E 2.67	Zweischalengreifer, ca. 600 l Inhalt, 850 mm breit	890
E 2.629	Rübegreifer, ca. 2000 l Inhalt, 1800 mm breit	950
E 720	Mehrschalengreifer mit 5 unabhängigen Greiferzylindern, mit offenen Schalen	1020
E 721	Mehrschalengreifer mit halbgeschlossenen Schalen	1130
E 722	Mehrschalengreifer mit geschlossenen Schalen	1220

GREIFERWERKZEUGE auf Wunsch

LÖFFELWERKZEUGE

F 81	Löffelkippezylinder mit Umlenkgestänge	340
F 73	Drainagelöffel, 500 mm breit, ca. 400 l Inhalt, mit hydraulischem Auswerfer, Grabtiefe 1000 mm, mit 2 Schläuchen, Zahnform Standard, Größe 40	500
F 84	Felslöffel, 700 mm breit, 500 l Inhalt, Zahnform Standard, Größe 40	700
F 85	Felslöffel, 900 mm breit, ca. 700 l Inhalt, Zahnform Standard, Größe 40	780
F 86	Felslöffel, 1200 mm breit, ca. 750 l Inhalt, Zahnform Standard, Größe 40	900
F 87	Felslöffel, 1100 mm breit, ca. 900 l Inhalt, Zahnform Standard, Größe 40	880
F 88	Felslöffel, 1300 mm breit, ca. 1100 l Inhalt, Zahnform Standard, Größe 40	960
F 89	Felslöffel, 1300 mm breit, ca. 1250 l Inhalt, Zahnform Standard, Größe 40	1000

GRABENLÖFFEL auf Anfrage

SPEZIALWERKZEUGE

H 720	Felsreibzahn	360
K 810	Lasthaken, Größe RN 8,0, nach DIN 15401	100

Konstruktionsänderungen vorbehalten.
Maßangaben sind unverbindlich.



ATLAS-WEYHAUSEN

H. WEYHAUSEN KG · MASCHINENFABRIK
STEDINGER STR. 324 · POSTFACH 18 44 · D-2870 DELMENHORST
TELEFON (0 42 21) 49 10 · TELEX 2 49 238 A WEYD D · TELEFAX (0 42 21) 49 12 13