

# ATLAS BLICKPUNKT



# ATLAS BLICKPUNKT

## Impressum

HERAUSGEBER: ATLAS WEYHAUSEN GMBH  
 D-27747 Delmenhorst  
 Postfach 18 44  
 Telefon (0 42 21) 49 10  
 Telefax (0 42 21) 49 12 13

Redaktion H. H. Bäume  
 FOTOS: P. Allrath  
 GRAPHIK: Axel Schlaefke  
 DRUCK: Prull-Druck, 26121 Oldenburg

Der „ATLAS-Blickpunkt“ erscheint zweimal jährlich.

Nachdruck, auch auszugsweise, nur  
 mit Genehmigung.

20. Jahrgang, Heft 1 · Printed in Germany, 1991



Technische Hilfe  
 Seite 4



Hafenumschlag  
 Seite 7

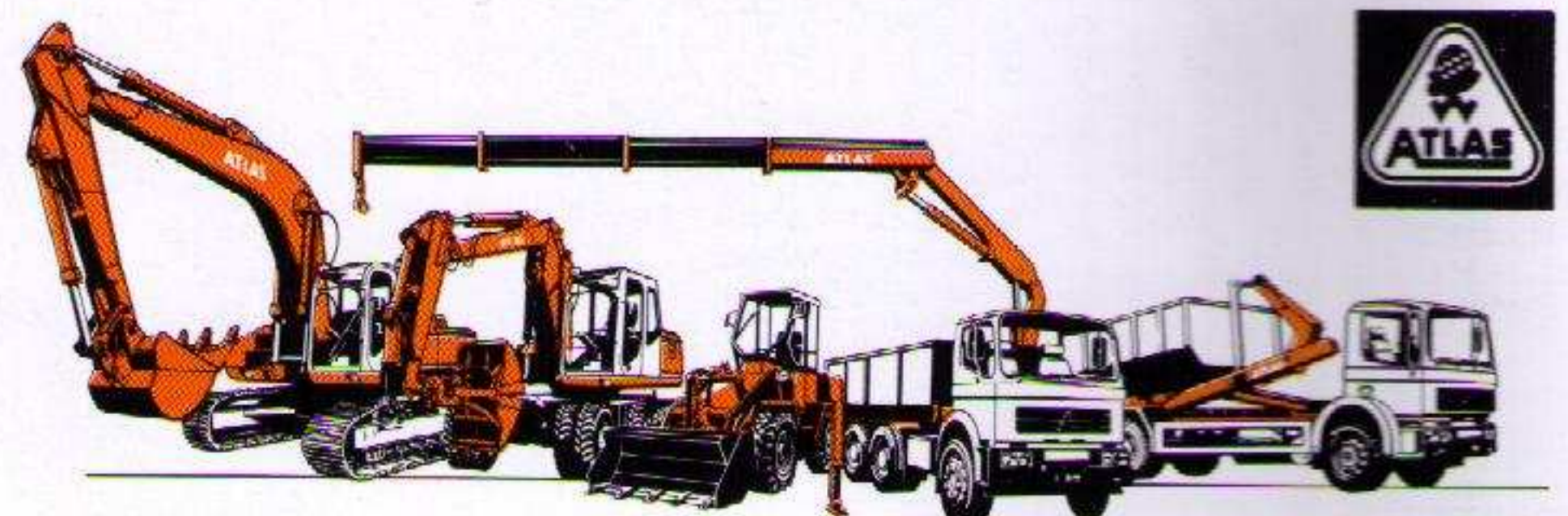


Von der Hebelkraft  
 Seiten 20-22

## Inhalt

## Seite

ATLAS Mobilbagger 1604	3
Technische Hilfe	4
Weit greifen, hoch reichen	5
ATLAS Radlader 82 E	6
Rationeller Hafenumschlag	7
Auf den schnellen Einsatz kommt es an	8
ATLAS Raupenbagger 1604	9
Erneuerung der B 75 – ATLAS ist dabei	10-11
bauma '95 Einladung	12-17
100. Radlader an die Fa. Weiss	18
ATLAS in Rußland	19
Von der Hebelkraft zum ATLAS Kran	20-22
100 Jahre Fa. Weseloh	23
Schulreporterinnen berichten	24
Ausbildung zum Baugeräteführer	25
ATLAS Inlands-Vertragshändler	26
ATLAS Auslands-Vertragshändler	27



# NEU

## ATLAS Mobilbagger 1604

ATLAS WEYHAUSEN wird auf der Bauma '95 die gesamte Produktpalette an Bau- und Industriemaschinen präsentieren. Zahlreiche Neuheiten und Weiterentwicklungen aus dem gesamten Lieferprogramm werden vorgestellt: Zum Beispiel der ATLAS Mobilbagger 1604. Das ansprechende Design, dazu das leistungsstarke Hydrauliksystem AWE 4, große Hub- und Reißkräfte sowie hohe Arbeitsgeschwindigkeit zeichnen den ATLAS 1604 Mobil aus. Der Antrieb erfolgt über einen wassergekühlten Deutz-Dieselmotor mit 90 kW (122 PS) Nutzleistung. Kompakte Bauweise, niedriger Dieserverbrauch und eine hohe Leistung, auch bei abgesenkter Drehzahl, sind Merkmale des Motors. Mit der AWE 4-Hydraulik-Anlage sowie der elektronischen Grenzlastregelung und dem stufenlos einstellbaren Feinsteuerbereich verfügt der ATLAS 1604 Mobilbagger über ein Antriebssystem, das höchste Ansprüche erfüllt. Stets gleichbleibende, feinfühligere, proportionale und lastunabhängige Ansteuerung aller Arbeitsbewegungen – auch unter wechselnden Lastmomenten – bei geringem Kraftstoffverbrauch sind einige der vielen Vorteile des ATLAS AWE 4-Systems.

Selbstverständlich ist der ATLAS 1604 Mobil mit der Komfortkabine 935 ausgestattet. Mit einer Gesamtlänge von 1760 mm, 935 mm Breite, großen Panoramasscheiben für freie Sicht nach allen Seiten, Innenverkleidung, Heizung, Komfortsitz mit körpergerechter und optimaler Einstellmöglichkeit für Sitzposition, Gewicht und Reichweite des Fahrers u.v.m. bietet diese Kabine einen optimalen Arbeitsplatz für den Baggerfahrer. Der Fahrtrieb erfolgt über Spezial-Baggerachsen mit Planetengetrieben in allen vier Radnaben, die Lenkachse ist mit einer automatischen Pendelachsblokkierung versehen. Das Schwenkwerk ist unabhängig von anderen Arbeitsbewegungen ansteuerbar.

Die Ausrüstungsvarianten wie z.B. mechanische oder hydraulische Verstellausleger, Monoblockausleger, verschiedene Knickarm-längen, 2- oder 4-fach Prätzenabstützungen und ein Abstütz- oder Planierschild mit Parallelführung u.v.m. sind lieferbar. Das Dienstgewicht des ATLAS 1604 Mobilbaggers beträgt je nach Ausrüstung zwischen 17,5 und 20,0 t.

Selbstverständlich erfüllt der ATLAS 1604 Mobil die europäischen Sicherheitsbestimmungen (CE Norm) und hat die TÜV-Zulassung für die Straßenfahrt.



# TECHNISCHE HILFE FÜR FREILEITUNGSBAU

Als Ergebnis einer Anfrage der Fa. RRG, Industrietechnik GmbH, einem Spezial-Unternehmen im Fachbereich Freileitungs- und Kabelbau mit Sitz in Mülheim, an unseren ATLAS Vertragshändler Michels in Geldern entwickelte man dort ein Spezialraupenfahrzeug für Mastgründungsarbeiten im Systemaufbau.

Es wurde ein Fahrzeug gebaut, bestehend aus einem Untergestell mit einer Länge von 6,50 m und einem zulässigen Gesamtgewicht von 33 t. Hierauf wurde ein Spezialhilfsrahmen aufgesetzt, der für die Aufnahme des ATLAS Ladekranes 80.1 sowie eines ATLAS Abrollkippers 172 konzipiert wurde. Der Antrieb erfolgt über einen 6-Zylinder Deutz-Dieselmotor mit 96 kW. Die Fahrgeschwindigkeit im beladenen Zustand beträgt max. 5,5 km/h. Das Fahrzeug wird einerseits für die Aufnahme eines 5,5 cbm großen, eigens angetriebenen Betonmischers sowie zur Aufnahme eines Unterrahmens für den Transport von Langmaterialien eingesetzt.



## UND UMWELTECHNIK

Am 01.07.1994 wurde das Entsorgungszentrum Dresden-Süd der AMAND UMWELTECHNIK GMBH eröffnet. Unter anderem wurde eine Sortieranlage für Baustellenmischabfälle, Gewerbe- und Sperrmüll errichtet, die in das städtische Bauabfall-Konzept eingebunden ist. In der dazugehörigen Anlieferungshalle ist ein ATLAS 1604 Kurzheck-Mobilbagger mit 4-fach Prätzenabstützung auf einer 2,50 m hohen Betonrampe im Einsatz und übernimmt die Vorsortierung der angelieferten Materialien. Der mit einem Greifer ausgestattete Bagger sortiert die groben Bestandteile in bereitstehende Wertstoff- und Reststoff-Container. Die Klein-Bestandteile durchlaufen eine Sortierstation, damit werden alle anfallenden Materialien ihrer Wiederverwertung zugeführt.

Ein bedeutender Zweig in unserer Industrie ist heute die Rückgewinnung von Rohstoffen, allen voran die der metallischen. Bevor diese aber wieder eingeschmolzen werden können, müssen sie entsprechend ihrer Wiederverwendung vorbehandelt, d.h. sortiert, gereinigt und zerkleinert werden.

Wichtig für einen Recyclingbetrieb ist es deshalb, die anfallenden Arbeiten möglichst kostengünstig durchzuführen und sich solcher Maschinen zu bedienen, die den harten Bedingungen gewachsen sind. Um die hydraulischen Hochleistungsscheren und -pressen versorgen zu können, bedarf es ebenso leistungsstarker Beschickungsgeräte.

Im Laufe der Zeit hat sich hier der Hydraulikbagger aufgrund seiner Leistungsfähigkeit und Zuverlässigkeit eindeutig durchgesetzt und ist heute von keinem gut organisierten Schrottplatz mehr wegzudenken. Die Leistungsfähigkeit bei den Umschlaggeräten wird überwiegend durch Vielseitigkeit bestimmt.

Die Einsatzpalette von Hydraulikbaggern im Rohstoffumschlag ist sehr vielfältig, ebenso ihre Ausrüstungen, z.B.

– normale Universal-Mobil- oder Raupenbagger,

- stationär bzw. auf Portale aufgebaute Baggeroberwagen,
- Antrieb auch durch Elektromotor möglich,
- durch steil angestellte Monoblockausleger werden große Reichweiten erreicht,
- gute Standfestigkeit durch 4-fache Prätzenabstützung ermöglicht sicheres Arbeiten mit schweren Lasten.

Wenn man von Arbeitswerkzeugen im Schrottschlag spricht, so denkt man an Greifer und Lasthebemagnet. Beide Werkzeuge können mit einem hydraulischen Drehantrieb versehen werden, der es ermöglicht, sperrige Teile schnell in die zum Verladen notwendige Position zu bringen.

Alle ATLAS Bagger können z.B. mit einem hydraulischen Kabinenlift oder fest erhöhter Kabine ausgerüstet werden, um gute Sichtverhältnisse zu schaffen. Eine Besonderheit ist die hydraulisch hoch- und vordrängbare Kabine von ATLAS, die dem Fahrer immer die optimale Sicht zur Verladearbeit ermöglicht.

Der ATLAS Hydraulikbagger ist also mit seinen speziellen Ausrüstungsvarianten das Universalgerät für den modernen Rohstoffumschlag.

## WEIT GREIFEN HOCH REICHEN



# ATLAS Radlader 82 E

# NEU

Die erfolgreiche ATLAS Radlader-Baureihe ist mit dem neuen Typ 82 E erweitert worden. Der ATLAS 82 E hat ein Dienstgewicht von 6400 kg und ist serienmäßig mit einer Standardschaufel 1,1 m<sup>3</sup> Inhalt und 24-Zoll-Bereifung ausgestattet. Somit wird eine Ausschütthöhe von 2750 mm und einer Überfahrhöhe von 3440 mm gewährleistet. Der 82 E zielt im besonderen auf die Interessenten und Einsätze für die die Notwendigkeit einer höheren Ausschütthöhe besteht. Der Antrieb erfolgt durch einen öl-luftgekühlten Deutz-Dieselmotor mit 51,5 kW (70 PS). Der hydrostatisch angetriebene ATLAS 82 E verfügt über eine stufenlose Geschwindigkeitsregulierung und erreicht mit dem Allradantrieb im Straßengang eine Höchstgeschwindigkeit von 20 km/h. Als verschleißarme Betriebsbremse dient das Inpedal; es wirkt über den hydrostatischen Antrieb auf alle Räder. Zusätzlich ist eine in einem Ölbad laufende Lamellenbremse und eine mechanische Feststellbremse installiert. Die Reißkraft beträgt 6800 daN, die Schubkraft 5400 daN und die Hubkraft (Bodenlage) 6000 daN. Die stabile Z-Kinematik mit zwei Hub- und Kippzylindern sorgt für hohe Hub- und Reißkräfte, sowie für eine kurze Auskippszeit und dadurch bedingte schnellere Arbeitsspiele. Die Spurweite von 1604 mm und der Radstand von 2330 mm geben dem ATLAS 82 E eine überdurchschnittliche gute Standsicherheit bzw. Geländegängigkeit. Beim Palettengabeln-Einsatz werden gem. DIN 24094 Gewichte über 2500 kg sicher verfahren.

Zur Serienausstattung gehören neben der Schnellwechseinrichtung die um 30° nach vorn kippbare Fahrerkabine, die dadurch eine optimale Zugänglichkeit für Pflege und Wartung der Aggregate ermöglicht. Die Kabine ist mit beidseitigem Einstieg, aufstellbarem Glasdach mit Sonnenschutz, Parallelscheibenwischer vorn und elektrischem Scheibenwischer hinten, Komfort-Fahrersitz mit Sicherheitsgurt, Motorölheizung mit Wärmetauscher und 2-Stufengebläse, getönten Scheiben u.v.m. ausgestattet.

Eine große Anzahl von Arbeitswerkzeugen wie Palettengabel, Leichtgutschaufel und anderes Sonderzubehör – alle Werkzeuge werden hydraulisch durch die vom Fahrer aus der Kabine gesteuerte Schnellwechseinrichtung angeschlossen bzw. abgesetzt – ermöglichen ein breites Anwendungsgebiet.

Die beispielhaften Schallpegelwerte des ATLAS 82 E ermöglichen es, als sechsten ATLAS Radlader mit der Umwelt-Auszeichnung „Blauer Engel“ als lärmarmes Gerät ausgezeichnet zu werden.



# RATIONELLER HAFENUMSCHLAG

Wenn von Häfen die Rede ist, verbinden viele Landratten dieses mit dem typischen Hafenduft aus Salz und Tang, dem grellen Möwengeschrei, emsig arbeitenden Kranen und großen Schiffen.

Wer aber einmal an der Küste entlang fährt, wird erstaunt sein, wieviele kleine und zum Teil reizvolle Häfen er zu sehen bekommt. Das ist die Heimat der Küstenmotorschiffe, auch Kümos genannt.

Sie sind auch heute noch unentbehrlich, und wer sich die Zeit nimmt und anhält, wird viele interessante Dinge zu sehen bekommen. Für den Reisenden ist es immer eine Überraschung, wenn er einen oder mehrere Bagger beim Löschen beobachtet, das ist ganz und gar nicht ungewöhnlich. Überall dort, wo keine ausreichenden Kran- und Förderanlagen vorhanden sind, werden ATLAS Bagger beim Be- und Entladen von Kümos eingesetzt.

Bei diesem Einsatz handelt es sich um einen ATLAS Mobilbagger 1704, vierfache Prätzenabstützung, Monoblock-Grundarm, steil angestellt mit zwei seitlich liegenden Knickzylindern und einem Knickarm mit 5000 mm Nutzlänge. Mit dem Mehrschalengreifer erreicht der ATLAS 1704 eine Greiftiefe von 8 Metern unterhalb des Planums. Die hochfahrbare ATLAS Kabine hat beim Be- und Entladen den großen Vorteil, daß der Baggerfahrer sich den wechselnden Höhenunterschieden des Kümos – Ebbe, Flut, leer oder vollbeladen – anpassen und sich immer eine optimale Sicht verschaffen kann.

Und darauf kommt es auch in den kleinen Häfen an. Rationeller Umschlag der Güter in kürzester Zeit; ATLAS macht es möglich.





## AUF DEN SCHNELLEN EINSATZ KOMMT ES AN

Die Berufsfeuerwehr Pforzheim stellte im Zusammenhang mit einem vom Land Baden-Württemberg entwickelten flächendeckenden Feuerwehreinsatzkonzept für Gefahrgutunfälle einen Chemie-Tankzug in Dienst. Der Zug mit dem Namen MOGES (Abkürzung für MObiles GEfahrgut System) besteht aus einer Zugmaschine und Sattelaufleger mit der MOGES-Ausrüstung.

Das System MOGES ist mit folgenden Einheiten bestückt: ATLAS Ladekran 3006 B, ATLAS Abrollkipper 202 K, Gaswasch- und Vakuumanlage sowie auf der oberen Ladefläche des Auflegers liegenden Aufnahmemitteln. Der ATLAS Ladekran wird zum Ab- und Aufladen der Aufnahmemittel und Tankcontainer eingesetzt. Mit seiner maximalen Hubkraft von 3700 kg und der maximalen Ausladung von 9,00 m ist es möglich, im Falle eines Einsatzes die Geräte schnell, sicher und genau neben dem Unfallfahrzeug abzusetzen.

Wahlweise läßt sich die Ladefläche des Sattelauflegers, durch die installierte Wechselladeeinrichtung unabhängig vom MOGES auch für andere Transportsysteme nutzen.



# ATLAS Raupenbagger 1604

# NEU

Die BAUMA '95 in München, die weltweit größte Messe für Baumaschinen, wird auch diesmal die Fachwelt begeistern.

ATLAS WEYHAUSEN wird mit seinen Produkten Mobil- und Raupenbaggern, Industriemaschinen, LKW Ladekranen, Radladern und Behälter-Wechselsystemen auch auf dieser Messe seine führende Position eindrucksvoll unter Beweis stellen.

Als eine der Neuvorstellungen wird der ATLAS Raupenbagger 1604 in München ausgestellt. Kraftvoll, kompakt und mit großer Hub- und Reißkraft, das ist der neue ATLAS Raupenbagger 1604. Das Gerät – bis 22,0 to Dienstgewicht je nach Ausrüstung – ist mit einem wassergekühlten Deutz-Dieselmotor mit 90 kW (122 PS) Nutzleistung ausgerüstet. Niedriger Kraftstoffverbrauch und eine hohe Leistung, auch bei abgesenkter Drehzahl, sind Merkmale des Motors.

Der Fahrtrieb erfolgt über Einzelantriebe auf jeder Fahrwerkseite durch Schrägscheibenölmotore und Planetengetriebe. Die kompletten Antriebe sind in Kompaktbauweise ausgeführt und befinden sich, durch eine stabile Abdeckplatte geschützt, im Laufwerksrahmen angeordnet. Mit der AWE 4 Hydraulikanlage sowie der elektronischen Grenzlastregelung und dem stufenlosen einstellbaren Feinsteuerbereich verfügt der ATLAS Raupenbagger 1604 über ein Antriebssystem, das höchste Ansprüche erfüllt.

#### AWE 4-System bedeutet:

Modernes Hydrauliksystem mit einer Regelpumpe und mit Bedarfsstromsteuerung über Druckwaagen in den einzelnen Steuerventilen.

**Größere Wirtschaftlichkeit**, da unerwünschte Leistungsverluste auf ein Minimum reduziert werden und dadurch der Kraftstoffverbrauch gesenkt wird.

**Leistungssteigerung**, weil durch das unabhängige Steuern der einzelnen Arbeitsbewegungen die zur Verfügung stehende Ölmenge optimal genutzt werden kann.

Für den Fahrer ist in punkto Komfort und Bediensicherheit viel getan worden. 1760 mm Gesamtlänge und 935 mm Breite, das ist die ATLAS Komfortkabine, mit der der ATLAS Raupenbagger 1604 ausgestattet ist. Große Panoramascheiben für freie Sicht nach allen Seiten, Heizung, Komfortsitz mit körpergerechter und optimaler Einstellmöglichkeit für Sitzposition, Gewicht und Reichweite des Fahrers u.v.m. sind ideale Voraussetzung für optimale Arbeitsbedingungen.

Natürlich kann der ATLAS Raupenbagger 1604 mit dem hydraulischen ATLAS Schnellwechselsystem ausgerüstet werden, das von der Kabine aus schaltbar ist. Ein System, das ein schnelles Umrüsten von verschiedenen Werkzeugen ermöglicht; schnell und sicher. Beim Einsatz der ATLAS Schnellwechseinrichtung entsteht kein Kraftverlust, da alle Löffel und Greiferwerkzeuge direkt am Bolzen der Knickarmspitze gewechselt werden.

Weitere technische Daten:

- Reißkraft max. 112 kN
- Losbrechkraft max. 141 kN
- Traktorenlaufwerk in Spezialausführung mit wartungsfreier Lifetime-Schmierung
- Geschützter, im Fettbad liegender innenverzahnter Kugeldrehkranz
- Kompakte Armausrüstungen mit innenliegenden, geschützten Arbeitszylindern

Eine große Auswahl an Grundarmen, Knickarmen und Arbeitswerkzeugen ermöglichen effektive Einsätze mit dem neuen ATLAS Raupenbagger 1604.

Selbstverständlich wird der ATLAS Raupenbagger 1604 nach den neuen europäischen Sicherheitsbestimmungen (CE Norm) gebaut.



# Delmenhorst – Erneuerung der B 75

Für Drainagearbeiten und das Verlegen von Rohren ist der ATLAS Mobilbagger 1404 mit Schildabstützung und schwenkbarem Geräteträgerlöffel das richtige Gerät.



Als „Mädchen“ für alles ist der ATLAS Radlader 52 E mit der klappbaren Greiferschaukel in seinem Element.



# ATLAS ist dabei

Delmenhorst ist eine der neun kreisfreien Städte des Bundeslandes Niedersachsen und gehört zum Regierungsbezirk Weser-Ems. Keine andere vergleichbare Stadt dieser Region bietet hinsichtlich Landschaftsvielfalt, Infrastruktur und Einzugsbereich so vielfältige Vorteile wie Delmenhorst.

Die Stadt bietet den ansässigen und interessierten Unternehmen beste Entwicklungsvoraussetzungen. Während in den Gründerjahren vorwiegend große Industrieflächen im innerstädtischen Bereich entlang der Bahnlinien ausgewiesen wurden, stellt die Stadt heute hervorragende Areale an der Peripherie zur Verfügung. Delmenhorst kann bei der Ausweisung der neuen Flächen auf eine optimale Verkehrsanbindung verweisen.

Kurze Zufahrtswege zu den Autobahnen und vorhandene Gleisanlagen sind die Grundlage der Planungen. Delmenhorst liegt umrahmt von herrlichen Wald- und Wiesenflächen sowie weiten Marsch- und Flußlandschaften direkt an den Bundesautobahnen A 1 (Hamburg – Ruhrgebiet) und A 28 (Ganderkesee, Oldenburg – Holland), die sich in geringer Entfernung mit der A 27 (Cuxhaven) bzw. A 29 (Wilhelmshaven) kreuzen. Über die derzeitige Bundesstraße B 75 sind die bremischen Unterweserhäfen sowie Container-Terminal und Flughafen Bremen in wenigen Autominuten erreichbar.

Die B 75, die mitten durch Delmenhorst führt und eine der wichtigsten Verbindungen nach und von Bremen, Emsland und Ostfriesland darstellt, steht kurz vor dem Verkehrskollaps. Eine Zählung aus dem Jahre 1990 zeigte, daß täglich bis zu 55.000 Fahrzeuge mit steigender Ten-

denz die B 75 benutzen. Es war unumgänglich, diese wichtige Verkehrsverbindung dem Aufkommen der nächsten Jahrzehnte anzupassen.

Seit 1992 wird die B 75 als Autobahnquerschnitt von der A 28 bis zur A 1 auf einer Länge von 6,2 Kilometer autobahnmäßig mit je zwei Fahrbahnen und je einer Standspur ausgebaut. Dabei wird in drei Bauphasen gearbeitet, und zwar wie folgt:

1. Phase von Nov. 92 bis Okt. 93
2. Phase von Nov. 93 bis Juli 95
3. Phase von Sept. 95 bis Dez. 96

Während der Bauarbeiten wird die bisherige 2-spurige Straßenführung auf verkleinerten Fahrspuren an den Baustellen vorbeigeführt. Trotz dieser Behinderungen und trotz der Neuerstellung bzw. Verbreiterung von zwei Überführungen und fünf Tunneln hält sich die Staubildung in Grenzen.

Für die Erd- und Entwässerungsarbeiten, die Errichtung von Lärmschutzwällen sowie die Angleichung der unterschiedlichen Fahrbahnhöhen auf ein Niveau werden ca. 390.000 cbm Boden bewegt.

Das Bauprojekt mit einem Kostenaufwand von 100 Millionen Mark geht zügig und termingerecht voran. Zur Zeit werden Verfestigungen im Fahrbahnbereich angelegt. Sie sollen Transport und Installation der Lärmschutzwände ermöglichen. Hierfür ist ein Betrag von 5,1 Millionen Mark veranschlagt, die Arbeiten sollen im Frühjahr abgeschlossen sein.

Ein Großteil der Massenbewegungen – wie könnte es anders sein – wurde durch ATLAS Baumaschinen ausgeführt.

Der ATLAS 1704 Raupenbagger mit Tieflöffelausrüstung wird neben dem Aushub des Erdreiches auch für Böschungsarbeiten und zur Erstellung des natürlichen Lärmschutzes (Erdwall) eingesetzt.



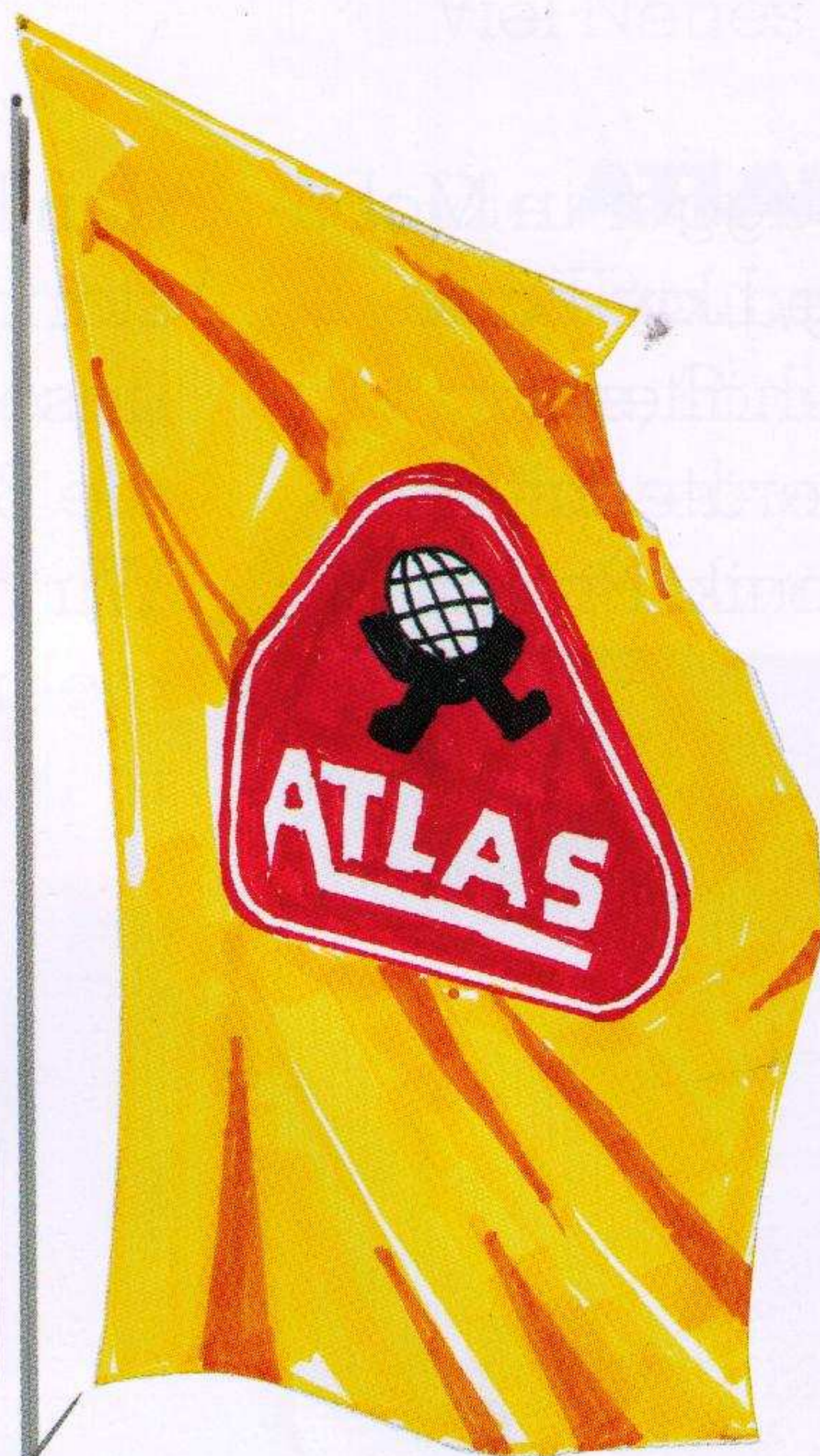


**se**

**auf**

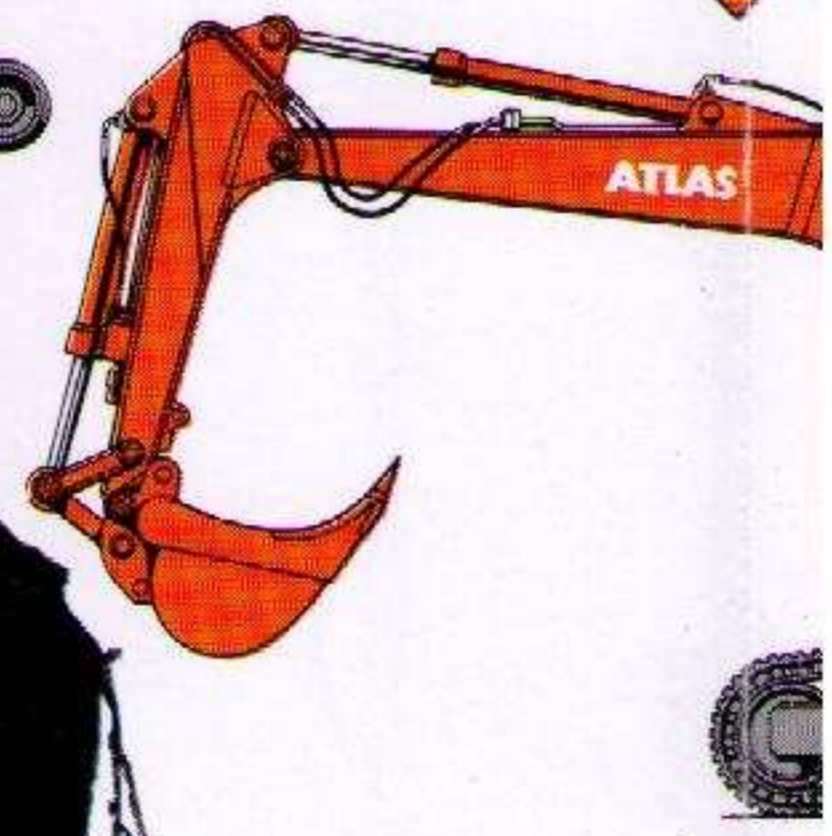
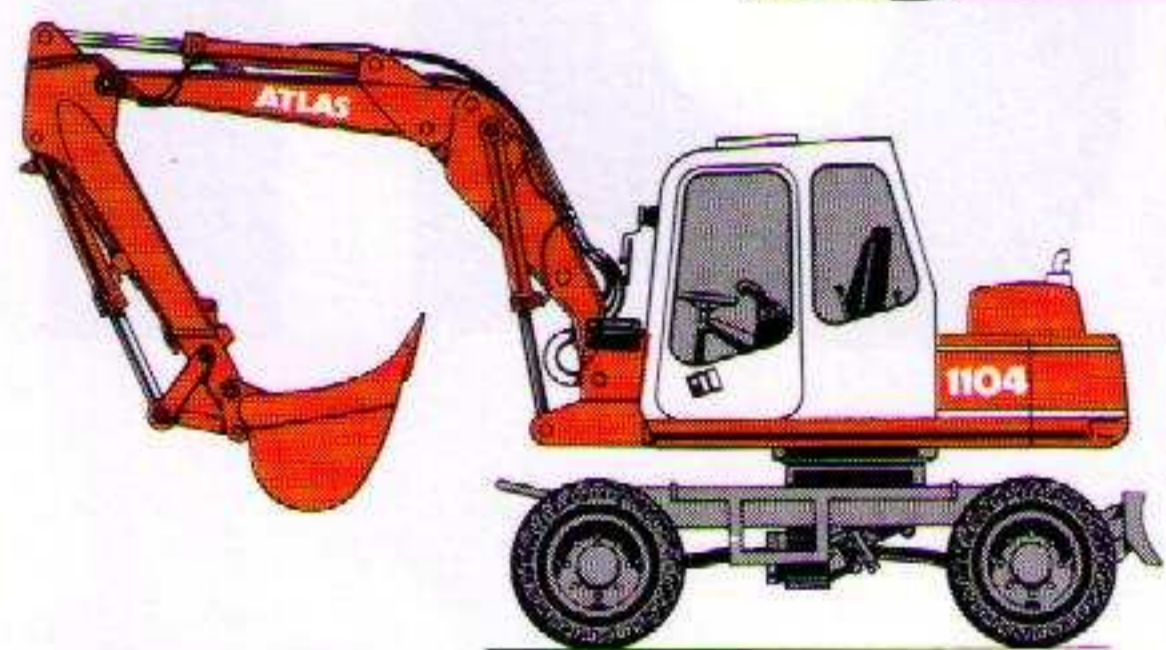
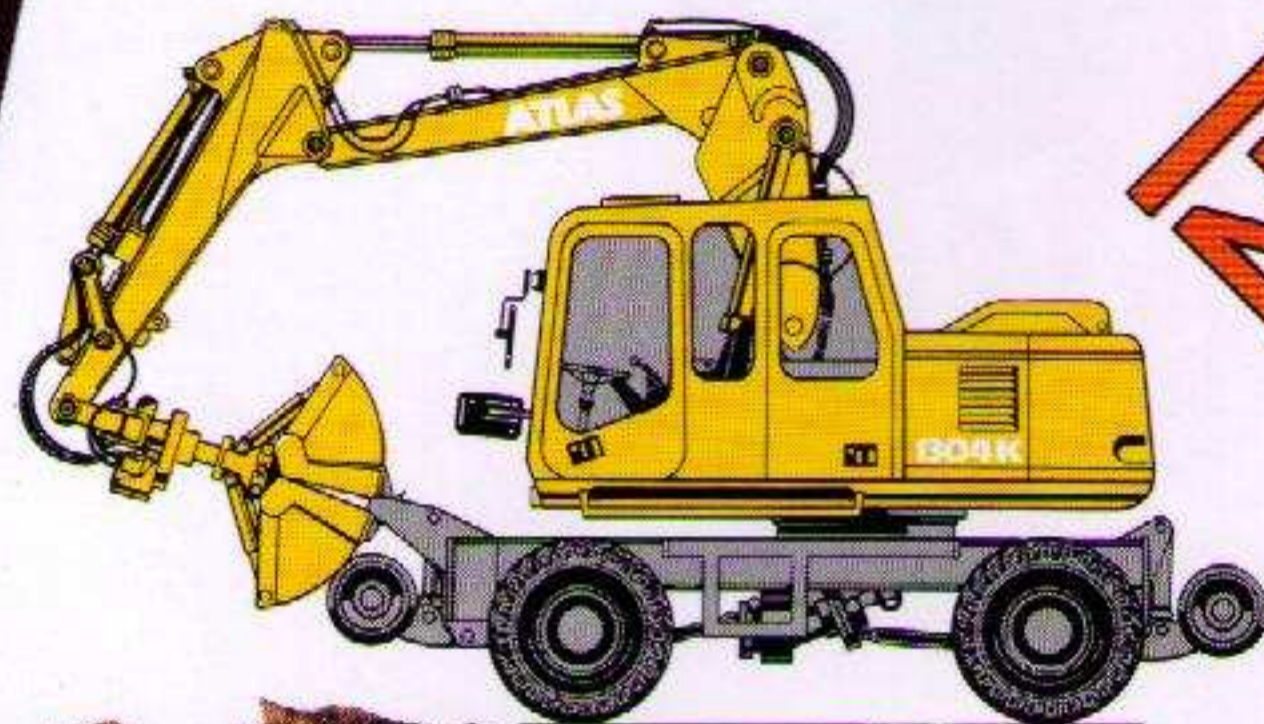
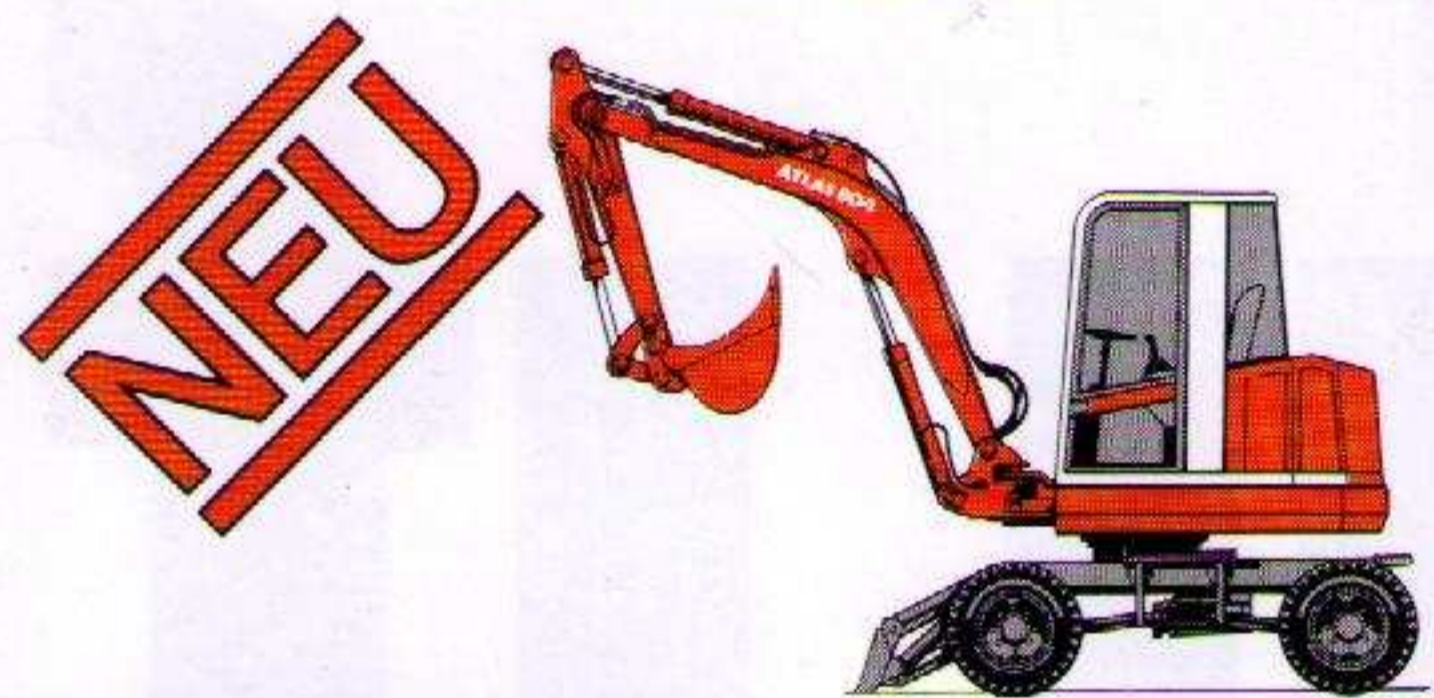
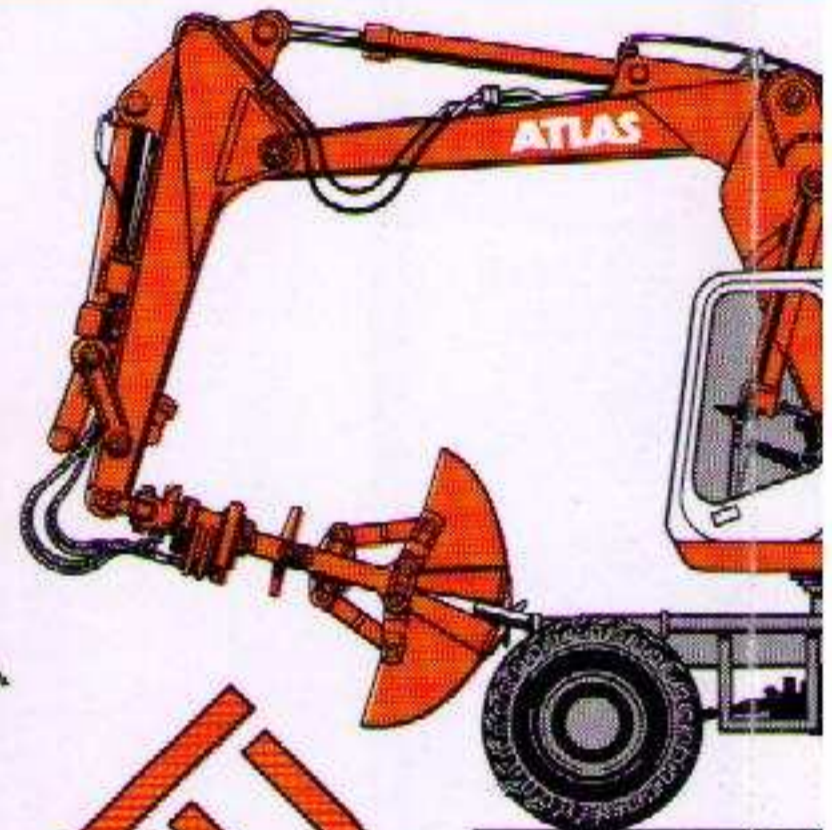
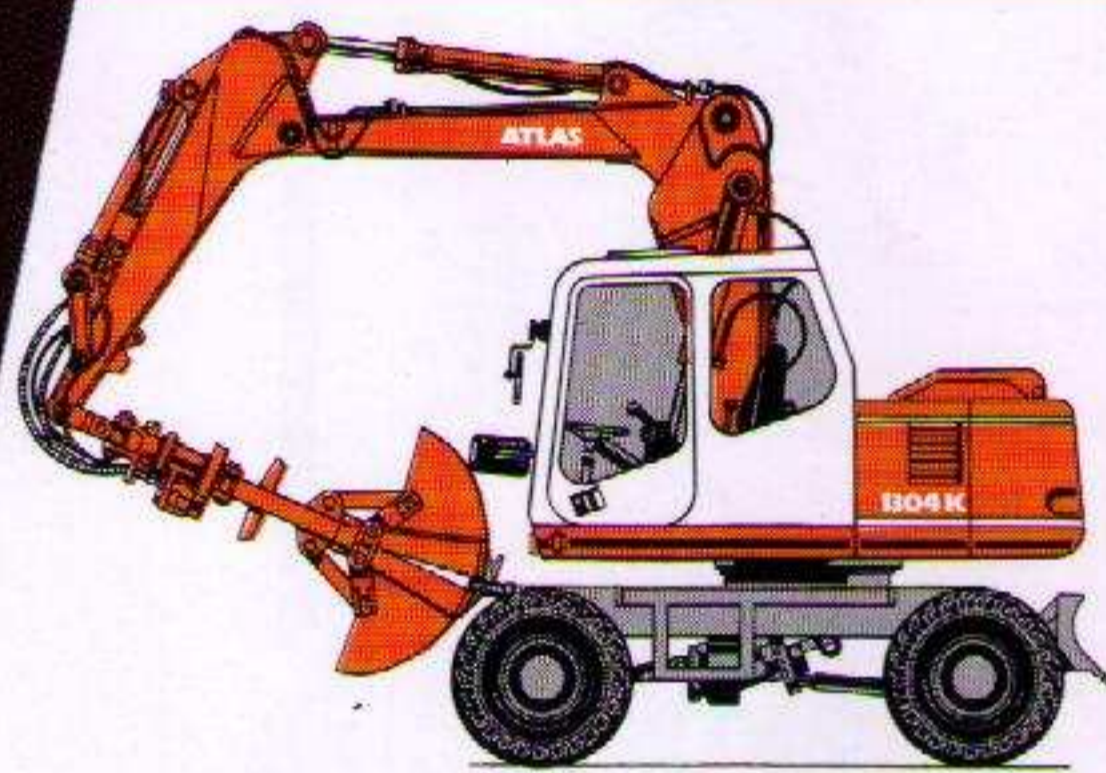
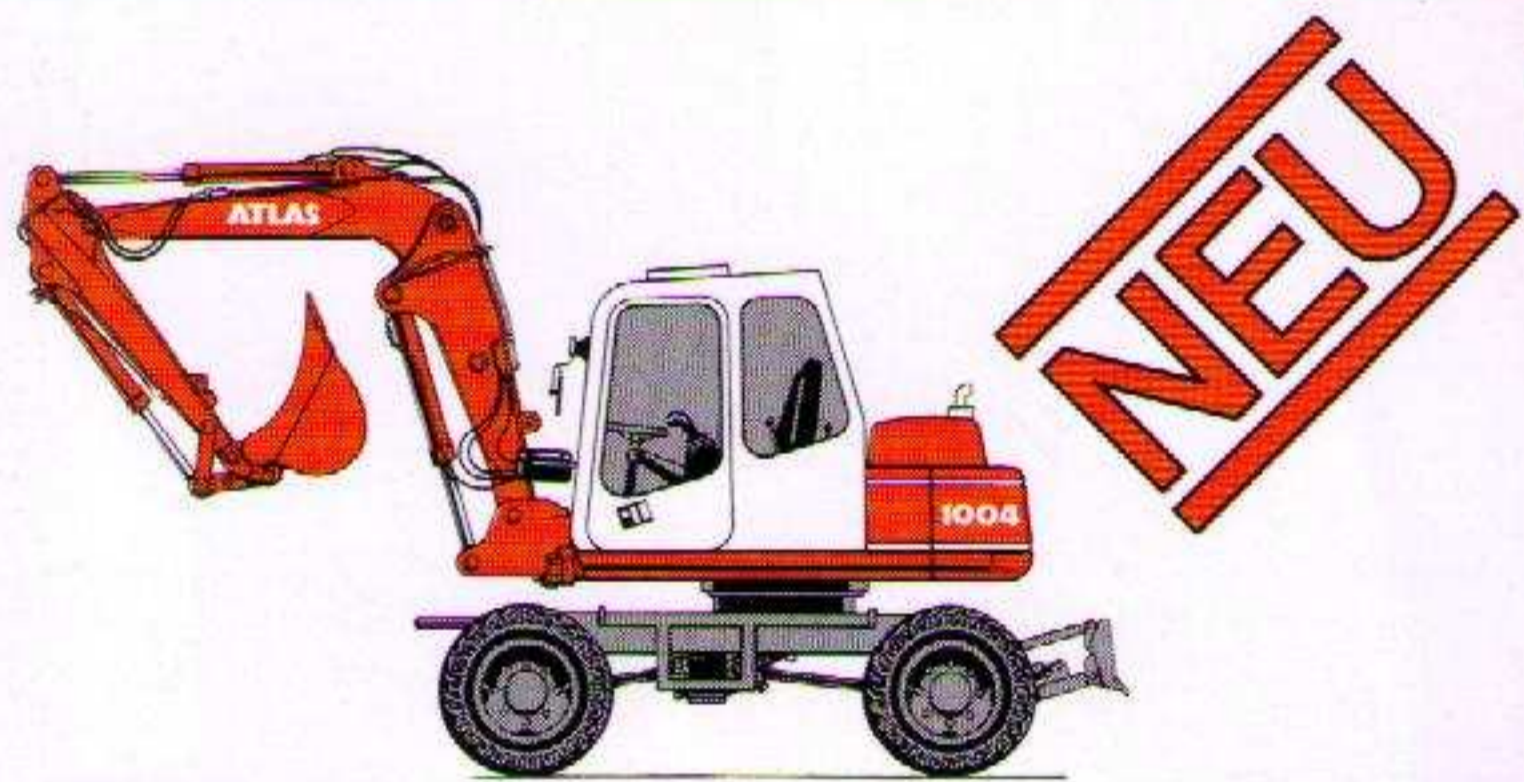


**wir  
heben  
wunder  
der**



**baumma<sup>®</sup> 95**

**3.-9.4.95**





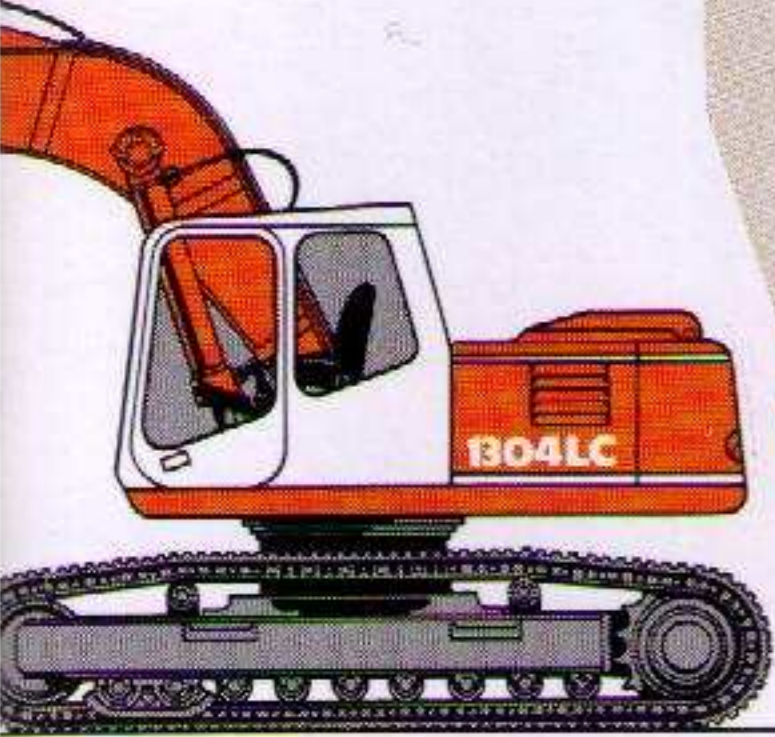
ATLAS

Der Aufenthalt  
im  
Gefahrenbereich  
ist verboten

1604



LEU



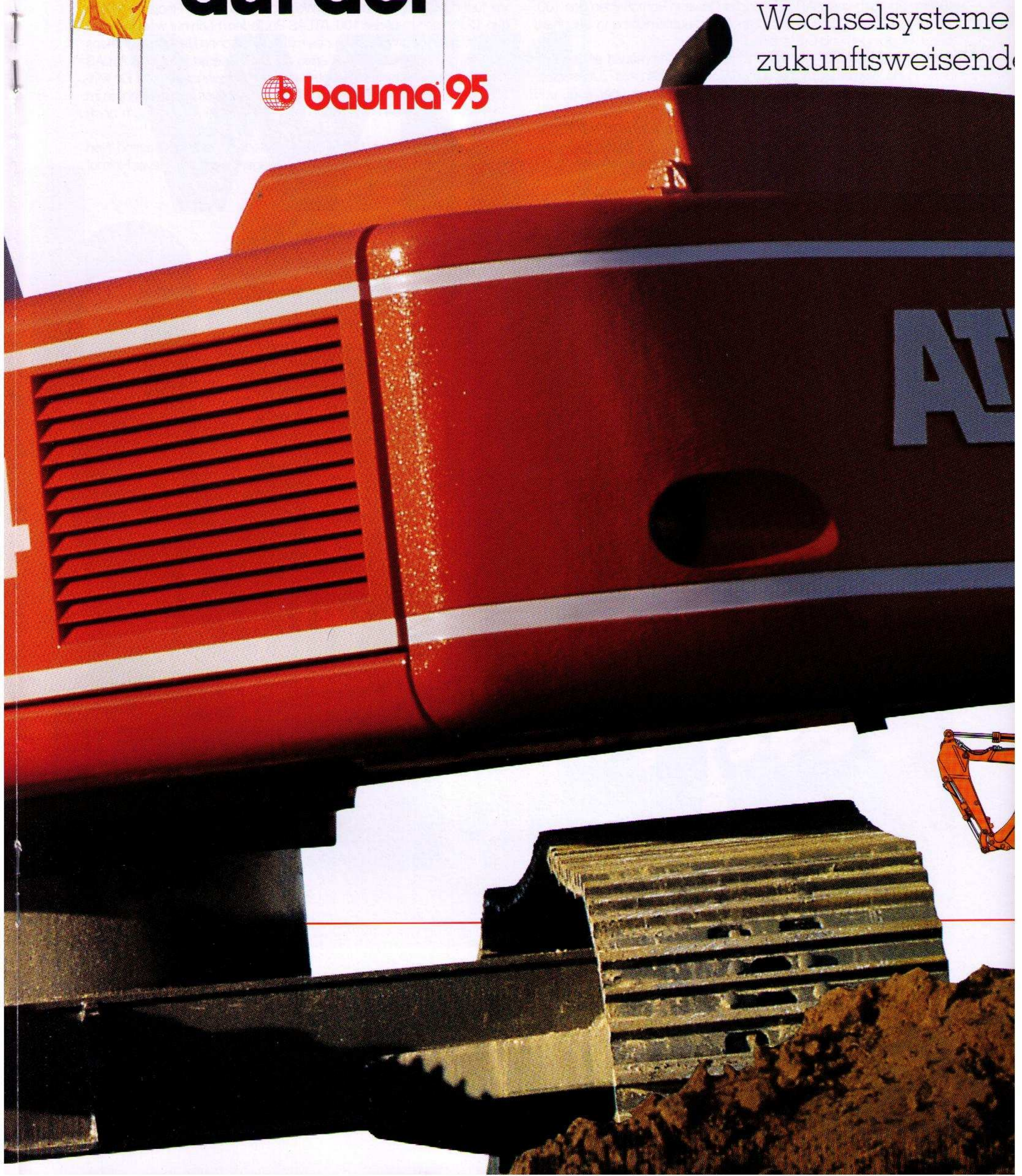
wir  
sehen  
uns  
auf der



 bauma 95

Viel Neues bei **A**

Die **ATLAS**-Hyd-  
und Raupenaustf-  
krane, Radlader,  
Wechselsysteme  
zukunftsweisend



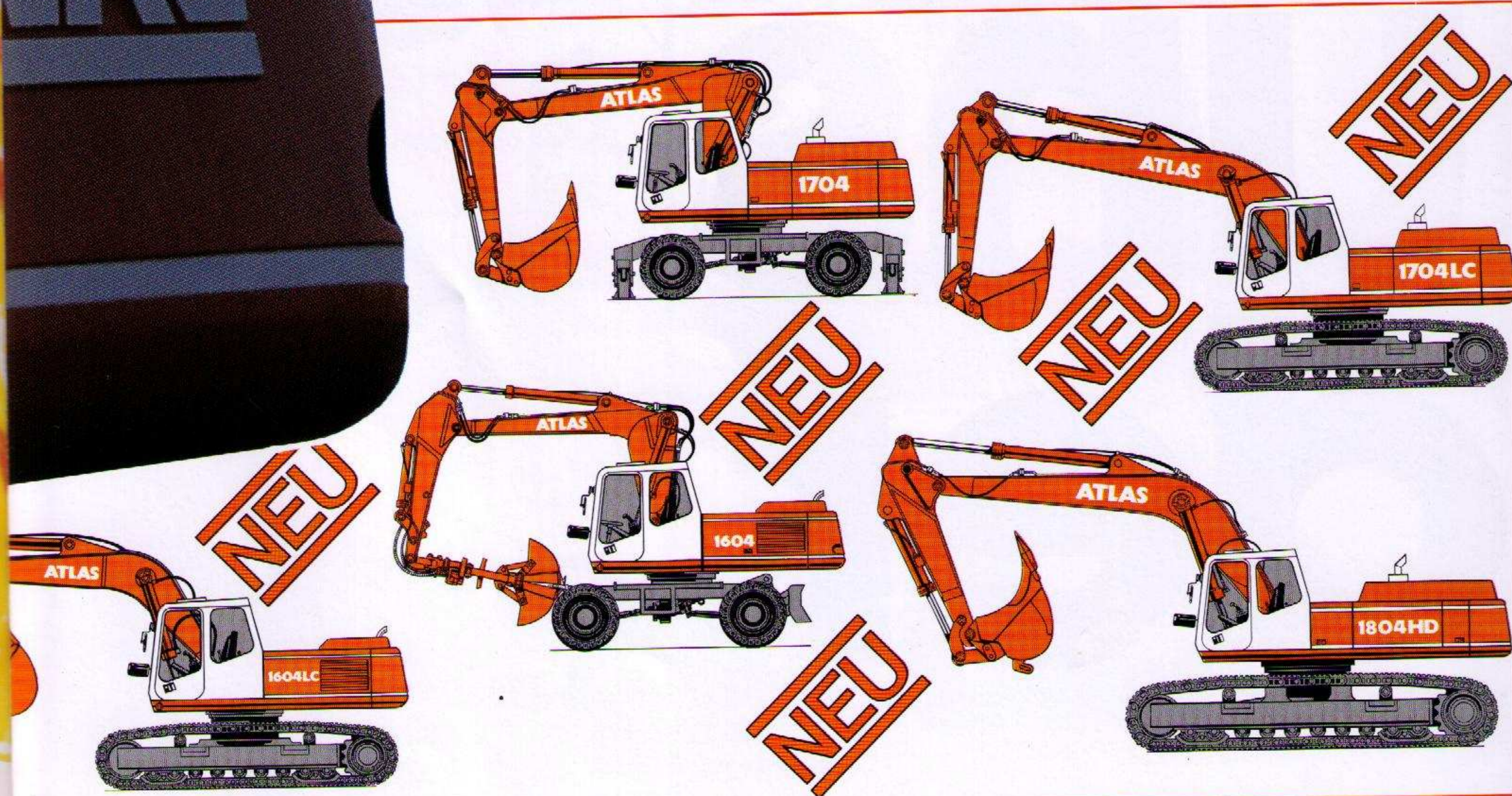


# ATLAS!

Hydraulikbagger in Mobil-  
führung, Lkw-Lade-  
und Behälter-  
sind Geräte mit der  
en Technik. Prüfen Sie

den hohen und bekannten Qualitäts-  
standard der **ATLAS**-Produkte auf  
unserem Messestand. Und was wäre  
die BAUMA ohne **ATLAS**-Neuheiten.  
Wir haben einige zu bieten. Davon  
mehrere, die aus dem Rahmen fallen,  
mehr verraten wir nicht.

Sehen Sie selbst!



Besuchen Sie uns auf unserem  
Ausstellungsstand auf der Theresien-  
wiese, Freigelände, Block 143,  
zwischen den Straßen D,  
E 3 und 4.

# 100. **ATLAS** Radlader an die Fa. Weiss

Kürzlich übergab unser ATLAS Händler Düser in Remshalden den 100. und 101. ATLAS Radlader 52 E an die Bauunternehmung Leonhard Weiss, Göppingen und Crailsheim.

„Wir blicken heute auf eine etwa 25jährige Zusammenarbeit zurück“, führte Hans Werner Düser bei seinen Dankesworten aus. „Unsere Leistungen haben Leonhard Weiss in der Vergangenheit überzeugt, und diese werden uns Verpflichtung für die Zukunft sein.“

Wolfgang Meyer, Abteilungsleiter für Versorgung bei Leonhard Weiss, Crailsheim, unterstrich den guten Service des ATLAS Vertragshändlers und stellte heraus, daß der Betreuungsfaktor einen wesentlichen Punkt für die Zusammenarbeit der Unternehmen darstellt.

Vor fünf Jahren nahm Leonhard Weiss den 50. ATLAS Radlader entgegen. Durch den Kauf des 100. ATLAS Radladers nach nur wenigen Jahren wird auch das Wachstum des mittelständischen Bauunternehmens sichtbar, das in nahezu allen Sparten des Bauwesens tätig ist. Die ATLAS Radlader sind auf unseren Baustellen nicht mehr wegzudenken. Ein wirtschaftlicher Umschlag der verschiedenen Materialien – insbesondere im Straßen- und Tiefbau – ist ohne ATLAS Radlader heute kaum noch möglich.

Bei der Übergabe des 100. ATLAS Radladers waren anwesend (von links): Hans Köpff, Ralf Düser, Reinhard Biegert, Wolfgang Meyer, Helmut Kruczek (Fa. Düser) und Fritz Egner.



# ATLAS in Rußland

Rußland, das ist ein Land mit einer Flächenausdehnung von 17,1 Millionen Quadratkilometern, einer Bevölkerung von 147,4 Millionen Menschen, von denen 73 Prozent = 108 Millionen in Städten leben.

Aus diesen Zahlen und der Tatsache der großen Ballung in städtischen Regionen ist schon die Problematik des notwendigen Wohnungsbaues und der dazugehörigen Infrastruktur erkennbar.

Im Zuge der wirtschaftlichen Reformen beginnt jetzt ein Umdenken. Auf jeden Fall – auch wenn alles noch zögerlich vonstatten geht – ist der russische Baumaschinenmarkt langfristig ein sehr interessanter Markt. Wir von ATLAS WEYHAUSEN haben bereits vor 30 Jahren die ehemalige Sowjetunion als interessanten Partner erkannt und Geschäftsbeziehungen aufgebaut, die bis heute auch zu den GUS Staaten erhalten werden konnten.

Beteiligungen an Moskauer Baufach- und Eisenbahnmessen sowie Besuche von Delegationen der verschiedenen Ministerien in unserem Hause haben dazu geführt, daß zahlreiche ATLAS Produkte wie ATLAS

Mobil- und Raupenbagger, Zweibegebagger für den Gleisoberbau wie auch ATLAS Ladekrane geliefert wurden und werden.

So ist es für den westlichen Besucher nicht verwunderlich, wenn er – wie auf dem Foto zu sehen ist – beim Bummel durch Moskau auf ATLAS Geräte stößt.

Übrigens, das Foto stellte uns die Stadt Delmenhorst zur Verfügung. Im Herbst flog eine Delmenhorster Wirtschaftsdelegation unter Leitung des Oberstadtdirektors Dr. Boese und dem Abteilungsleiter der Wirtschaftsförderung Triesch nach Borissoglebsk – rund 450 km südöstlich von Moskau –, der Patenstadt von Delmenhorst, um Wirtschaftsbeziehungen anzuknüpfen.

Auf dem Rückweg machte die Delegation in Moskau Zwischenstation. Bei dem Bummel auf dem Roten Platz entdeckten sie nahe dem berühmten Kaufhaus GUM den abgebildeten ATLAS Mobilbagger 1704, ausgerüstet mit einer 4-fachen Prätzenabstützung und Tiefgreifeinrichtung bei Kanalisierungsarbeiten.



# Von der Hebelkraft zum **ATLAS** Kran

„Gib mir einen Standpunkt, und ich bewege die Erde.“

Archimedes (287 – 212 v. Chr.)

Frei übersetzt hatte er gemeint: Gib mir einen festen Punkt außerhalb der Erde, und ich werde die Welt aus den Angeln heben. Aber das wäre ihm auch heute, Tausende von Jahren später, mit keinem Hebezeug der Welt gelungen.

Das menschliche Leben hätte sich nie in der heutigen Form entwickeln können, wenn der Urmensch vor rund 350000 Jahren nicht die Wirkung des Hebels entdeckt hätte.

Es wird wohl in der Mitte der älteren Steinzeit gewesen sein, als ein Urmensch durch Zufall dahinterkam, daß man mit Hilfe eines starken Astes – eines Hebels – den überschweren Felsbrocken schutzbringend vor die Höhle stemmen kann.

Ein paar tausend Jahre früher oder später muß außerdem ein anderer homo erectus entdeckt haben, um wieviel leichter es ist, eine Last über eine schiefe Ebene in die Höhe zu transportieren als sie senkrecht auf die gleiche Höhe zu haben. Damit hatten sich unsere Uraltvorderen zwei der wichtigsten Gesetze der Mechanik nutzbar gemacht – sie wußten es nur noch nicht. Es blieb Archimedes vorbehalten, diese Gesetzmäßigkeit im Jahre 250 v. Chr. zu finden und zu erklären.

Diese unendlich lange Zeit dauerte es, ehe der Mensch begriffen hatte, daß er mit dem Hebel, der schiefen Ebene, der Walze und der Rolle Naturgesetze – man möchte sagen – manipulieren kann.

Man muß sich die Menschenleere in ganzen Ländern, die Primitivität des anspruchslosen Lebens vorstellen, um zu begreifen, daß man die ersten technischen Hilfsmittel, Hebel und Walze, über lange, lange Zeiträume hinweg fast überhaupt nicht weiterentwickelte.

Erst vorgestern wurde der zweiarmige Hebel, die Waage, der Hebelbalken erfunden; die Walze bekam Achsen, wurde zur Rolle und danach zum Rad, aus der schiefen Ebene erdachte man die Schraube. Und erst gestern erdachten, ergrübelten Philosophen die fundamentalen Gesetzmäßigkeiten, die den zufälligen Entdeckungen ihren eigentlichen Wert gaben. Es muß für die Menschen zur Zeit Archimedes' eine ungeheure Erkenntnis gewesen sein, daß man mit Hilfe mehrerer Rollen und einem darunter geschlungenen Seil nur noch einen Bruchteil der Kraft aufzuwenden braucht, um schwerste Lasten zu heben.

So sind Archimedes und seine Schüler für die technische Entwicklung von gleicher Bedeutung wie gut 2000 Jahre später Papin, Newcomen, v. Siemens, Otto und vor allem Fermi, der die Kernspaltung entdeckte.

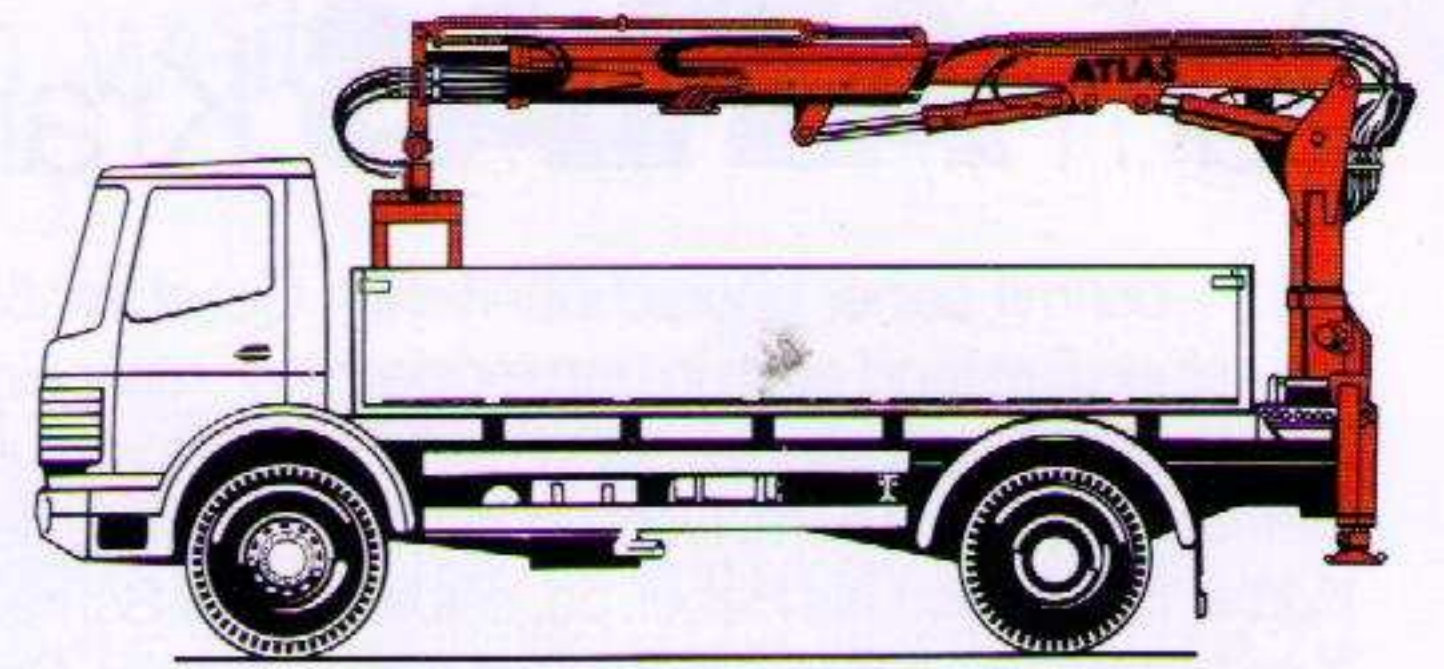
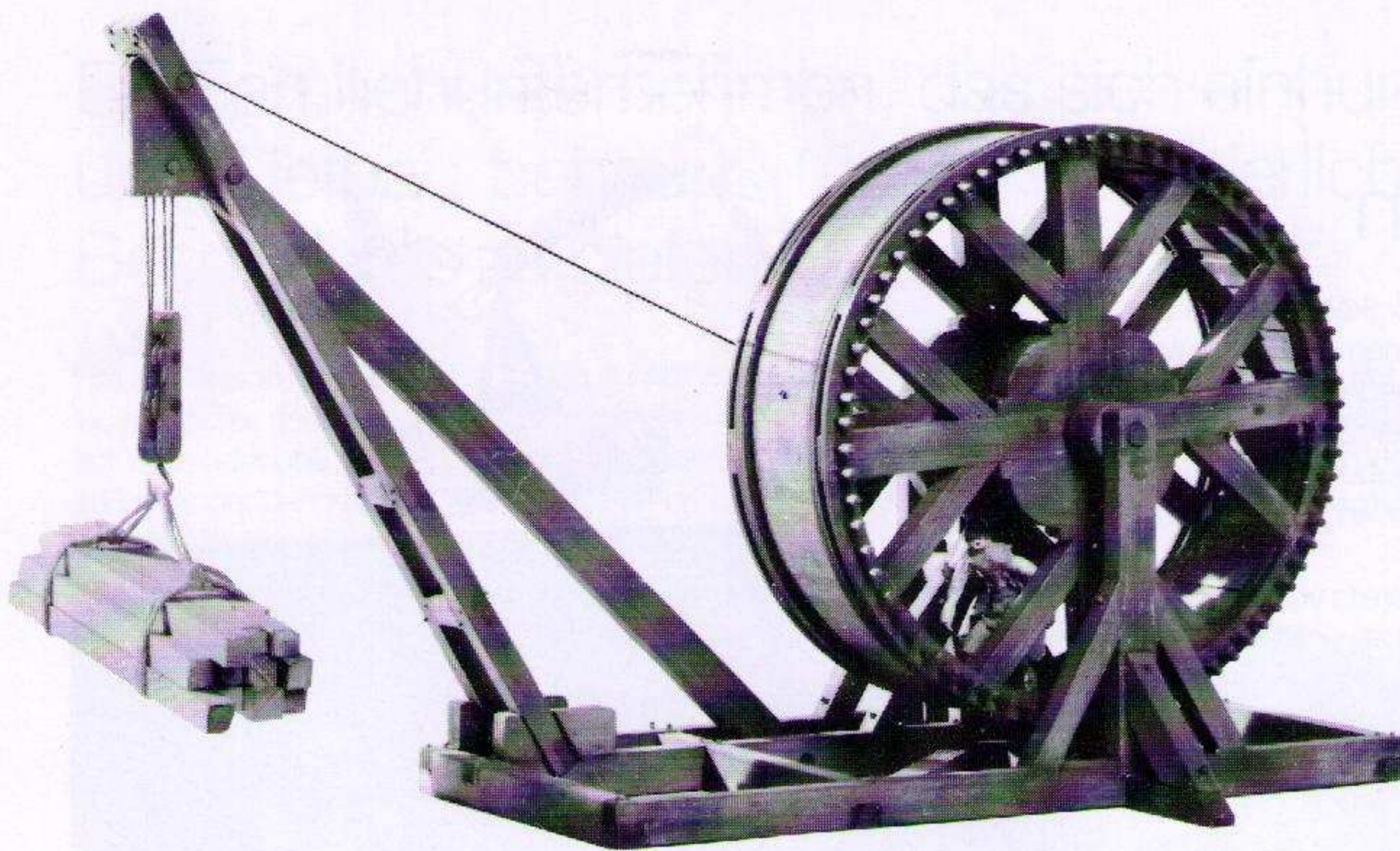
Wie war es den Völkern im Vorderen und Mittlerem Orient schon vor rund 5000 Jahren möglich, tonnenschwere Steine zu bewegen, Lasten, deren Angriffsfläche zu klein war, als daß sie von der genügenden Anzahl Menschen zugleich erfaßt und so gehoben werden konnten?

Man weiß heute, daß die Millionen von Steinblöcken, aus denen die Pyramiden erbaut sind, nicht mit Hilfe von Hebelbalken oder gar Flaschenzügen bewegt wurden. Man zog sie auf Kufen durch den Sand und benutzte die „Brechstange“ als einarmigen oder zweiarmigen Hebel, an den sich mehrere Männer hängten, um an schwergängigen Stellen den nötigen Vorschub zu erreichen. So zog man die Quader über Rampen, die mit der wachsenden Höhe rund um die Pyramiden angeschüttet wurden. Um in der Ebene den Boden gleitfähiger zu machen, goß man Wasser vor die Kufen, und auf den Rampen verlegte man Holzbohlen.

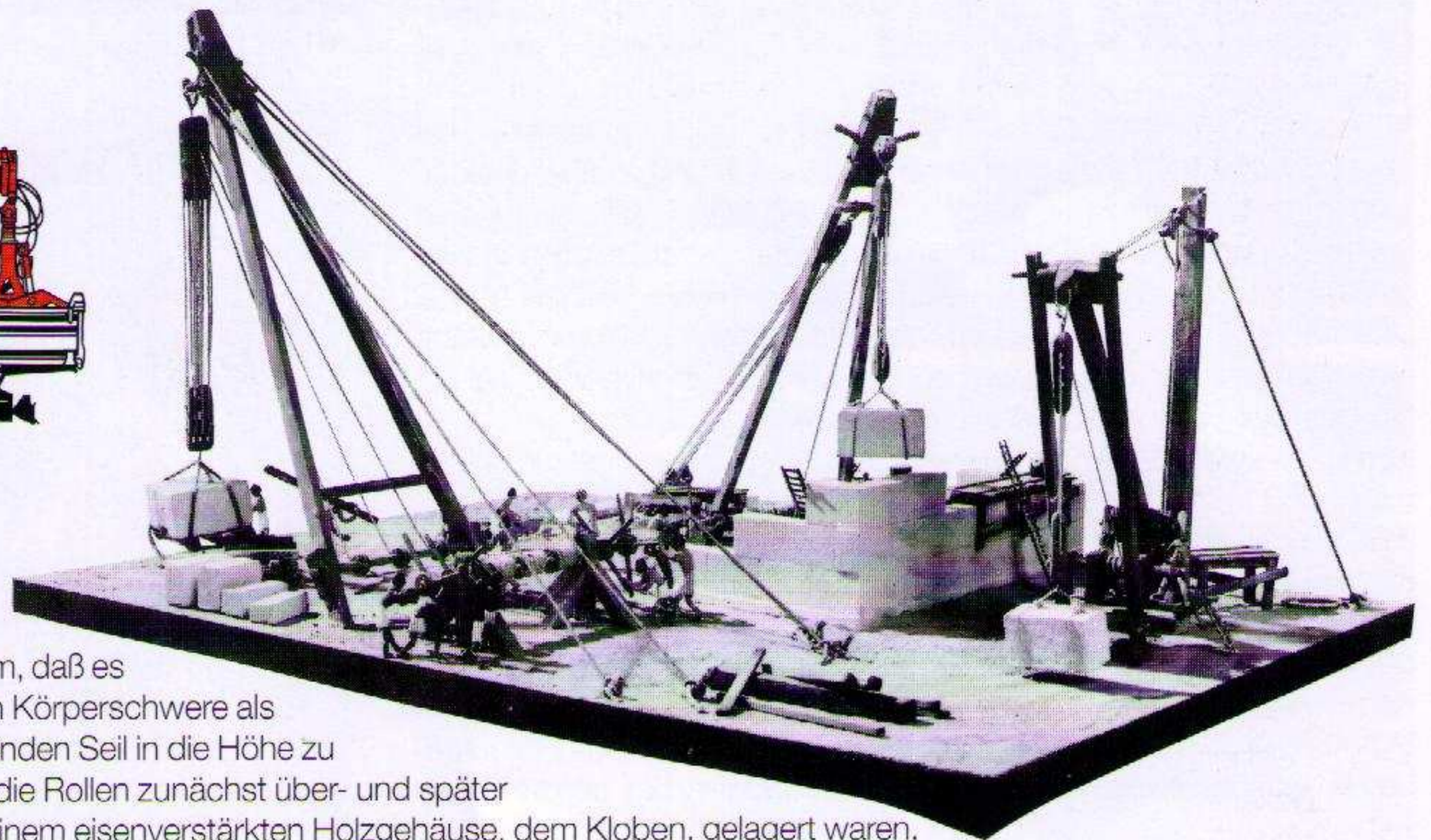
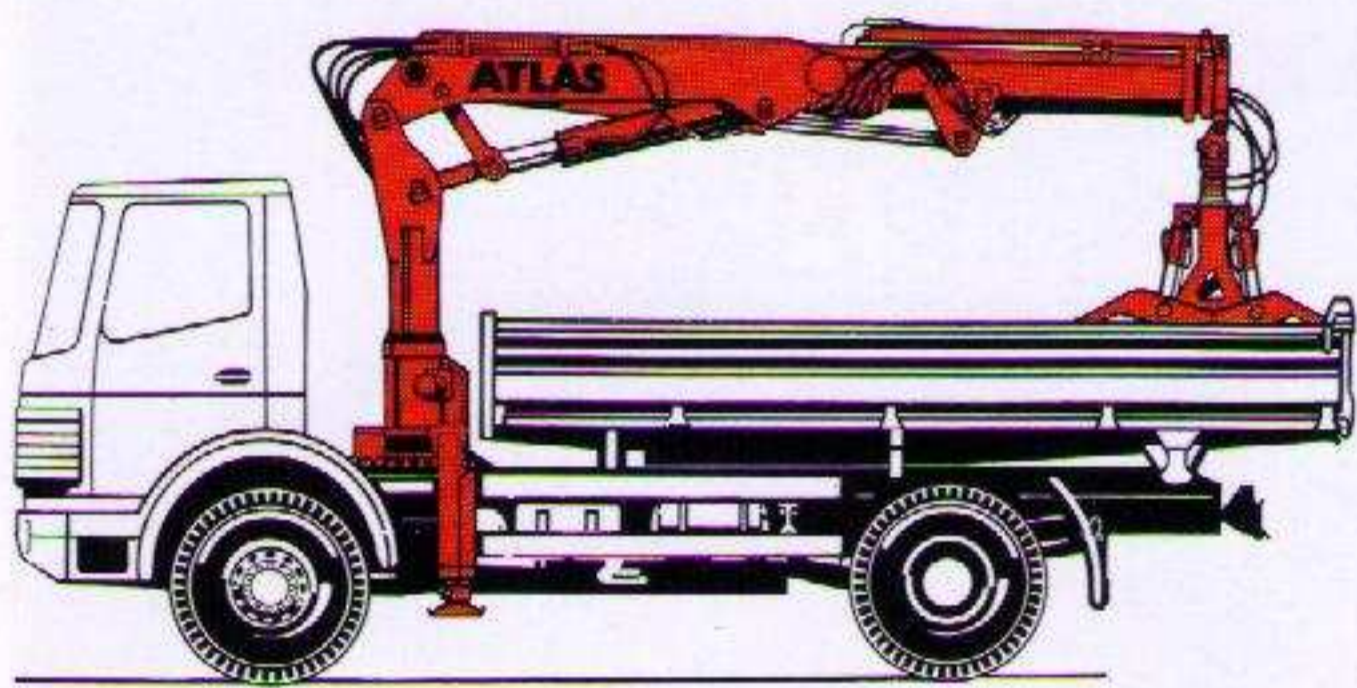
„Last x Lastarm = Kraft x Kraftarm“ heißt das durch nichts zu erschütternde Hebelgesetz. Das bedeutet zum Beispiel, wenn ein 6 m langer Hebelarm so an einen Balken gehängt wird, daß die Aufhängung ihn in einen 1 m langen Lastarm und einen 5 m langen Kraftarm teilt, dann würden 100 kg am Ende des Lastarms mit nur 20 kg „Gegenlast“ am Ende des Kraftarms zu heben sein. Und dennoch hätte man die Schwerkraft nicht überlistet, sondern ihre Wirkung nur über einen längeren „Weg“ verteilt. Denn um die Last am Lastarm 1 zu heben, muß das Ende des Kraftarms um 5 m gesenkt werden. Die aufzuwendende Kraft wurde also über einen fünfmal so langen Weg und damit auch die fünffache Zeit verteilt. In der Summe bleiben 5 x 20 kg „Gegenlast“ oder aufzuwendende Kraft gleich den 100 kg der Last.



ATLAS Montagekran 300.1 mit Seilwinde und Funkfernsteuerung. Die Reichhöhe beträgt 22 m.



In früheren Zeiten mußten meist Sklaven, Gefangene oder Sträflinge in den Treträdern „bergauf“ laufen, um das Rad (Langer Hebelarm) mit der angebauten Seiltrommel (kurzer Hebelarm) zu drehen, wenn eine Last gehoben werden sollte.



Schon vor mehr als 2700 Jahren wußten die Griechen und andere Völker im Mittelmeerraum, daß es leichter ist, eine Last unter Einsatz der eigenen Körperschwere als Gegengewicht mit einem über eine Rolle laufenden Seil in die Höhe zu heben. Man erfand den Flaschenzug, in dem die Rollen zunächst über- und später auch nebeneinander auf eisernen Achsen in einem eiserverstärkten Holzgehäuse, dem Kloben, gelagert waren.



ATLAS LKW Ladekran 300.1 mit 12,4 m Reichweite.

# Von der Hebelkraft zum **ATLAS** Kran

Der Hebel mit seiner unerschütterlichen Gesetzmäßigkeit hat nach wie vor seinen Bestand auch in den modernsten Maschinen. Nur ist es nicht immer sofort zu erkennen. Und dennoch gehorcht jedes mechanische Getriebe diesem Axiom. Denn jedes Zahnrad, jede gekröpfte Welle, jede Kurbel funktioniert als Hebel. Ja, selbst bei der Schraube wirkt, wenn sie zum Heben von Lasten verwendet wird, über das Gewinde - die schiefe Ebene - im Endeffekt der Hebel.

Das alles war, wenn auch keineswegs ausführlich, bereits vor mehr als 2 Jahrtausenden bekannt. Im Laufe dieser Zeit hat man unzählige neue Anwendungsgebiete entdeckt, hat den Hebel in vielfältige Formen gebracht, um seine Wirkung besser zu nutzen, hat technische Wege gefunden, um Tausende von Tonnen durch ihn bewegen zu können.

Hebezeuge sind also die direkten Nachkommen des Hebels, die heute in vielen Größenordnungen, Varianten und Ausführungen gebaut werden. In einer Sparte, und zwar bei den LKW Ladekränen, ist ATLAS WEYHAUSEN - einer der größten internationalen Kranhersteller - der Spezialist.

Schon 1949 baute ATLAS WEYHAUSEN den weltweit patentierten hydraulischen Lader, der die beginnende Mechanisierung und Rationalisierung in der Landwirtschaft ermöglichte und beschleunigte. Aufbauend auf diesem international richtungsweisenden System wurden immer größere und neue Typen an Ladern und Kranen entwickelt. Die ATLAS LKW Ladekrane kamen zu einem Zeitpunkt auf den Markt, als der Güterumschlag in immer stärker werdendem Maße rationalisiert und auf kostengünstige Verlademethoden umgestellt wurde.

Zuerst waren es die Nutzfahrzeuge, die zum schnellen Güterumschlag mit ATLAS LKW Ladekränen ausgerüstet wurden. Heute sind die Einsatzbereiche universeller und vielfältiger.

Es wäre zu lang, alle aufzuzählen. Beschränken wir uns auf einige Sparten wie Beladen des LKW's, Einsätze in der Glasindustrie, der Schifffahrt, der Forstwirtschaft, bei der Eisenbahn, im Bergbau, im europäischen Kernforschungszentrum, in der Abfallwirtschaft, am und im Bau, im Schaustellergewerbe, der Elektrizitätswirtschaft, bei Forschungsaufgaben in der Antarktis, im Pipelinebau, im Schrotturnschlag, bei der Feuerwehr usw.

Den Unternehmern bietet ATLAS WEYHAUSEN eine umfangreiche Kranpalette mit ATLAS Kranen für alle Einsatzbereiche. Dazu einige Fakten:

- Größenklasse von 13 kNm (1,3 mt) bis 560 kNm (56 mt)
- Traglasten bis max. 15 t
- Hydraulische Ausladung bis max. 21,5 m, mit mechanischer Verlängerung werden max. 26,5 m erreicht
- Standardsteuerung, auch vom Sitz an der Säule möglich, sowie elektronische Kabel- bzw. Funkfernsteuerung
- verschiedene Bauformen wie Faltkran, V-Kran mit verlängertem Hubarm für den Baustoff- und Montagebereich, Teleskopkrane mit Seilwinde und stationäre Industriekrane

Alle ATLAS Krane sind mit dem ATLAS Sicherheitssystem „SLC“ ausgerüstet, das alle lastmomentvergrößernden Bewegungen unabhängig von der Armstellung immer unter Kontrolle hält und - falls erforderlich - automatisch abschaltet. Hochwertige Materialien, wie hochfester Feinkornstahl, ergeben geringeres Eigengewicht und damit für den Anwender eine höhere Nutzlast seines Nutzfahrzeuges. Für die unterschiedlichen Aufgaben der ATLAS Krane steht ein umfangreiches Angebot an Arbeitswerkzeugen zur Verfügung.

Um nicht zu vergessen, der Service: Hinter jedem ATLAS Gerät steht ein engmaschiges Netz von ATLAS Vertragshändlern und Kundendienststationen.

Selbstverständlich entsprechen die ATLAS Krane der EG-Maschinenrichtlinie (CE Norm) und dem Geräte-Sicherheitsgesetz.



ATLAS LKW Ladekran 140.1 V mit Mehrschalengreifer.



ATLAS LKW Ladekran konzipiert für den Greiferbetrieb.



ATLAS LKW Ladekran 300.1 im Schwerlasteinsatz.

# Ein Familienunternehmen, das sich einhundert Jahre im Straßen- und Tiefbau behauptet und kontinuierlich weiterentwickelt, muß Besonderes zu bieten haben.

Firma Weseloh, Hamburg, hat schon immer Wege gesucht, um schneller, rationeller und wirtschaftlicher Straßen- und Tiefbauarbeiten durchzuführen oder besonders schwierige Aufgaben übernehmen zu können. Im Laufe der Jahrzehnte wurden viele Ideen entwickelt und erfolgreich umgesetzt, immer verbunden mit besonderen Anforderungen an die

Gerätetechnik. Bei der Firma Weseloh sind seit vielen Jahren Bagger, Krane und Radlader aus dem Hause ATLAS WEYHAUSEN im Einsatz. Für die Treue zu unserem Unternehmen danken wir der Fa. Weseloh und hoffen auf eine weiterhin partnerschaftliche und freundschaftliche Zusammenarbeit.



Handhabung kontaminierter Stoffe mit dem WESELOH-System und ATLAS Geräten.



ATLAS 1604 mit langem Ausleger.



ATLAS 1804 mit Vacuum-Verlegeeinheit.

Die Nordwest Zeitung in Oldenburg hat mit Unterstützung der Landessparkasse zu Oldenburg und unter wissenschaftlicher Begleitung des Aachener Instituts zur Objektivierung von Lern- und Prüfungsverfahren eine Aktion „Zeitung in der Schule“ initiiert. Seit Anfang September bis Ende Dezember 1994 wurden 22 Klassen mit etwa 450 Schülern und Schülerinnen im Landkreis Oldenburg mit dem Thema „Zeitung im Unterricht“ zur Mitarbeit ermuntert. Zu den Aktionen gehörte auch der Besuch einer außerschulischen Veranstaltung, über die von den Schülern und Schülerinnen Berichte erstellt wurden.

Das ATLAS WEYHAUSEN Baggerwerk in Ganderkesee war Ziel der Klasse 8 a der Realschule Bookholzberg mit ihrer Lehrerin Marika Timpe, um vor Ort mit Unterstützung von ATLAS Mitarbeitern dieses Unternehmen kennenzulernen. Die Erfahrungsberichte der einzelnen Schüler wurden in der Nordwest Zeitung veröffentlicht. Zwei davon möchten wir Ihnen vorstellen und wünschen Ihnen beim Lesen viel Vergnügen.

## Ganz hilflos ohne den kleinen Mann im Ohr

Ein Bagger „berichtet“ von seiner Geburt

von Michaela Wessels

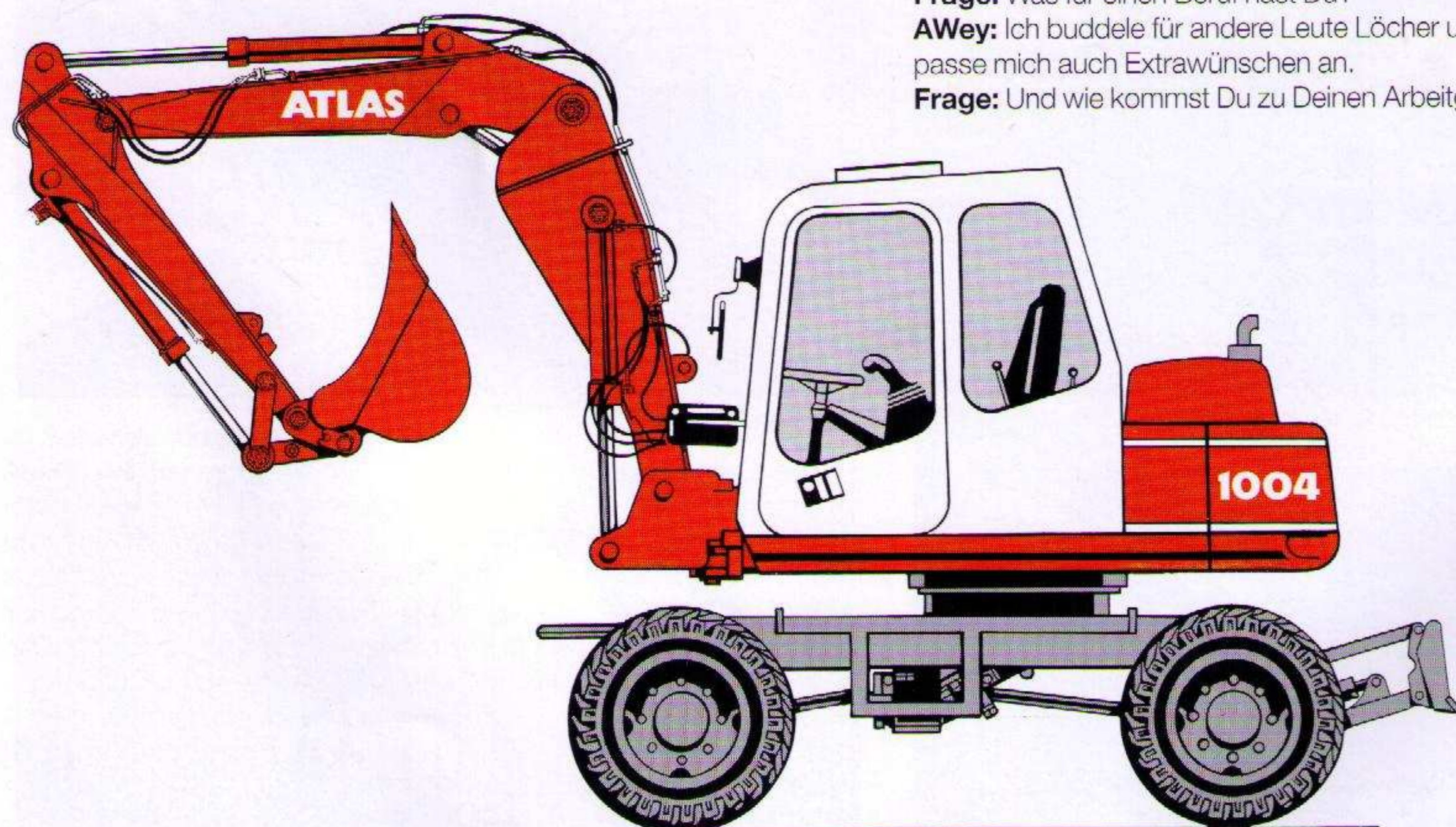
Hallo, ich bin ein brandneuer 1004 und gerade bei ATLAS WEYHAUSEN in Ganderkesee auf meinen Warteplatz gelaufen.

Vor nicht ganz drei Monaten wurde ich bestellt. Sogleich überlegten sich meine Eltern, wie ich wohl aussehen sollte. Und schon bald darauf wurden in Halle 1 meine Gummireifenbeine an mein Becken gesetzt. Davor wurde mir allerdings noch ein Achsenkniegelenk eingebaut. Das alles war gar nicht schmerzhaft.

Kurze Zeit später kam ich in Halle 2, allerdings noch ohne mein Herz. Dort wurde mein Oberkörper erschaffen. Ich bekam einen Kasten übergestülpt und eine Menge „Zeug“ wurde hineingebaut. Wie ich dann erfuhr, war der Kasten Oberkörper und Kopf in einem. Dieses ganze Wirwar ist allerdings leicht zu erklären:

Der Sitz darin ist für meinen kleinen Mann im Ohr, die Kabel, Pedale und das Lenkrad auch, damit er mich lenken kann. Denn ohne ihn wäre ich ganz hilflos und könnte gar nichts machen. Nachdem ich einmal kurz probelaufen durfte, kam ich in die Lackiererei. Dort wurde ich orangefarben angespritzt. Meine Augen hatte man aber zum Glück abgedeckt, so daß mein Augenlicht nicht gefährdet wurde.

Nachdem diese feuchte Angelegenheit endlich abgeschlossen war, wurde ich in einem Raum getrocknet. Nun hatte ich es geschafft, und die Endkontrolle bestand ich sogar mit Auszeichnung. Tja, hier stehe ich nun und warte darauf, zu meinem zukünftigen Besitzer zu kommen.



## „Jedes Fitneß-Studio wäre mächtig stolz auf mich“

Schule-Reporterinnen aus Bookholzberg fragen – ein Bagger antwortet:

„AWey“ achtet streng auf seine Figur

Von Britta Heinken und Melanie Tschannerl-Schlotthauer

**Frage:** Moin, AWey, hast Du etwas Zeit für ein Interview?

**AWey:** Gerne, obwohl ich gerade baggern gehen wollte.

**Frage:** Du hast ja eine tolle Figur!

**AWey:** Danke. Das ist aber auch kein Wunder, denn meine Eltern, die Firma ATLAS WEYHAUSEN, gibt ihr Bestes. Ich habe immerhin vier Beine und vier Füße und einen enorm kräftigen Arm. Jedes Fitneß-Studio wäre mächtig stolz auf mich.

**Frage:** Du erwähnst Deine Familie . . .

**AWey:** Meine Großeltern sind heute 76 Jahre alt. Außerdem habe ich 17 Geschwister, der jüngste Bruder ist vier und lebt zur Zeit in Schottland, der größte ist schon 18.

**Frage:** Wie alt bist Du denn?

**AWey:** Ich bin gerade drei Monate alt geworden. Bei uns wird übrigens geklont. Jede Woche entstehen 45 bis 50 Zwillingsgeschwister von mir.

**Frage:** Uns imponiert auch Deine Stärke.

**AWey:** Ich wiege, wenn ich nicht gerade auf Diät bin, ungefähr 15 Tonnen.

**Frage:** Schafft das denn überhaupt Dein Herz?

**AWey:** Ja, denn ich besitze ein starkes Diesel-Herz mit 101 PS. Damit laufe ich 20 bis 25 km in der Stunde, Tag für Tag, ohne Pause.

**Frage:** Was für einen Beruf hast Du?

**AWey:** Ich buddele für andere Leute Löcher und fülle sie auch. Aber ich passe mich auch Extrawünschen an.

**Frage:** Und wie kommst Du zu Deinen Arbeitgebern?

**AWey:** Meistens nehme ich die Bahn, denn meine Eltern legen Wert auf die Umwelt. Manchmal werde ich aber auch von einem Tieflader zu meinen Adoptiveltern, den Vertragshändlern, mitgenommen. Dort holt mich mein Arbeitgeber ab.

**Frage:** Und wo leben die?

**AWey:** Meine Geschwister und ich kommen in der ganzen Welt herum. Wenn ich Glück habe, darf ich mich bald in Jordanien sonnen. So, nun muß ich aber wirklich los zum Baggern.



# Ausbildung zum Baugeräteführer in Baden-Württemberg

Im Ausbildungszentrum Bau des Fachverbandes Bau Württemberg e.V. in Remshalden wird seit dem Ausbildungsjahr 1992/93 für den neuen Beruf des Baugeräteführers überbetrieblich ausgebildet. In den drei Ausbildungsjahren haben insgesamt 110 Azubis einen Ausbildungsvertrag.

Das Ausbildungszentrum kooperiert mit einer gewerblichen Schule und dem Bildungszentrum der IHK, welches innerhalb der praktischen, überbetrieblichen Ausbildung die Inhalte Metallgrundausbildung, Hydraulik, Pneumatik und Elektrotechnik vermittelt. Die praktische Ausbildung unterstützt die Firma ATLAS Düser aus Remshalden durch Lieferung von

einem ATLAS Mobilbagger 1404, einem ATLAS Minibagger 404 und einem ATLAS Radlader 52 E, die auf dem Maschinen-Übungsgelände eingesetzt werden.

Die Geräteausbildung umfaßt neben dem Fahren und dem Arbeiten mit den Maschinen auch die Wartung und die Fehlererkennung, -eingrenzung und -behebung.

Bildunterschrift: Thomas Düser (3.v.l.) übergibt dem Ausbildungszentrumsleiter Martin Kleemann (4.v.l.), dem Geschäftsführer Dipl. Ing. Heinrich Holch (2.v.l.) und Wilhelm Kiesel (1.v.l.) einen ATLAS Radlader 42 E.





- |  |   |   |   |  |
|--|---|---|---|--|
| <p><b>1 Klaus Hörcher</b><br/>Niendorfer Hauptstraße 8 - 12<br/>23560 Lübeck<br/>Telefon (04 51) 80 10 21<br/>Telefax 80 48 16</p>     | <p><b>8 ATLAS VORPOMMERN</b><br/>Dorfstraße 93<br/>17111 Kletzin<br/>Telefon (03 99 98) 1 20 43 - 45<br/>Telefax 1 20 47</p>  | <p><b>15 Friedrich Rohwedder GmbH</b><br/>(Bagger und Radlader)<br/>Bergholzstraße 14<br/>12099 Berlin<br/>Telefon (0 30) 6 29 07 - 0<br/>Telefax 6 26 81 19</p>      | <p><b>22 ATLAS Baumaschinen GmbH</b><br/><b>Andernach</b><br/>Rasselsteinstraße 12<br/>56626 Andernach<br/>Telefon (0 26 32) 4 40 79<br/>Telefax 4 86 36</p>    | <p><b>29 H.-W. Düser GmbH &amp; Co.</b><br/>Alfred-Klingele-Straße 92<br/>73630 Remshalden<br/>Telefon (0 71 51) 97 37 - 0<br/>Telefax Verwaltung 97 37 29</p> |
| <p><b>2 ATLAS SEEMANN</b><br/>Im Gewerbegebiet<br/>26842 Ostrhauderlehn<br/>Telefon (0 49 52) 9 47 40<br/>Telefax (0 49 52) 48 22</p>  | <p><b>9 Michels GmbH &amp; Co. KG</b><br/>Burgstraße 14 - 16<br/>47608 Geldern<br/>Telefon (0 28 31) 1 31 - 0<br/>Telefax 8 90 01</p>                                     | <p><b>16 ATLAS NORDHESSEN</b><br/>Mittelweg 4<br/>34582 Borken<br/>Telefon (0 56 82) 80 09 - 0<br/>Telefax 80 09 80</p>   | <p><b>23 ATLAS RHEIN MAIN GMBH</b><br/>Liebigstraße 3 - Industriegebiet<br/>63110 Rodgau (Weiskirchen)<br/>Telefon (0 61 06) 60 06 - 0<br/>Telefax 60 06 12</p> | <p><b>30 ATLAS ALBERT</b><br/>Johann-Höllfritsch-Straße 23<br/>90530 Wendelstein<br/>Telefon (0 91 29) 2 84 50<br/>Telefax 80 94 + 95</p>                      |
| <p><b>3 ATLAS-LOHRMANN GMBH</b><br/>Carl-Zeiss-Straße 34<br/>28816 Stuhr<br/>Telefon (04 21) 56 54 40<br/>Telefax 56 08 48</p>         | <p><b>10 Tecklenborg GmbH &amp; Co. KG</b><br/>Schemmelweg 2<br/>59368 Werne<br/>Telefon (0 23 89) 7 98 10<br/>Telefax 79 81 94</p>                                       | <p><b>17 ATLAS THÜRINGEN GMBH</b><br/>Felchtaer Landstraße 1<br/>99974 Mühlhausen - Thüringen<br/>Telefon (0 36 01) 56 78,<br/>44 06 58 + 59<br/>Telefax 44 06 50</p> | <p><b>24 Horst Becker GmbH</b><br/>Industriestraße 41<br/>97437 Haßfurt<br/>Telefon (0 95 21) 6 87 - 0<br/>Telefax 6 87 50</p>                                  | <p><b>31 F. H. Arend GmbH</b><br/>Schillgasse 17<br/>78661 Dietingen<br/>Telefon (07 41) 4 81 - 0<br/>Telefax 4 31 81</p>                                      |
| <p><b>4 ATLAS v. d. Wehl GmbH</b><br/>Stemmer Straße 2<br/>27389 Lauenbrück<br/>Telefon (0 42 67) 89 - 0<br/>Telefax 16 87</p>         | <p><b>11 ATLAS LOHRMANN OSTWESTFALEN GMBH</b><br/>Feldstraße 6 - 10<br/>33818 Leopoldshöhe<br/>Telefon (0 52 08) 4 37 - 39<br/>Telefax 12 60</p>                          | <p><b>18 ATLAS ENGEL GMBH</b><br/>Platz an der Mühlenstraße<br/>06682 Teuchern<br/>Telefon (03 44 43) 2 02 61<br/>Telefax 2 02 61</p>                                 | <p><b>25 ATLAS ERFURT-GERA</b><br/>Haarbergstraße<br/>99097 Erfurt<br/>Telefon (03 61) 42 02 40<br/>Telefax 4 20 24 19</p>                                      | <p><b>32 ATLAS-Kundendienst GmbH Ulm</b><br/>Klosterstraße 55<br/>89081 Ulm-Söllingen<br/>Telefon (07 31) 38 10 11<br/>Telefax 38 71 99</p>                    |
| <p><b>5 ATLAS HAMBURG GMBH</b><br/>Fangdieckstraße 76<br/>22547 Hamburg<br/>Telefon (0 40) 84 10 01<br/>Telefax 84 10 66, 84 77 15</p> | <p><b>12 ATLAS HANNOVER GMBH</b><br/>Bremer Straße 6<br/>30880 Laatzen - Rethen/Leine<br/>Telefon (0 51 02) 70 04 - 0<br/>Telefax 70 04 36</p>                            | <p><b>19 ATLAS LEIPZIG baupartner GMBH</b><br/>Engelsdorfer Straße 120/121<br/>04457 Mölkau<br/>Telefon (03 41) 6 95 15-0<br/>Telefax 6 59 15-24</p>                  | <p><b>26 ATLAS SÜD-WEST-SACHSEN GMBH</b><br/>Hauptstraße 73<br/>09350 Heinrichsart<br/>Telefon (03 72 04) 23 11, 52 61<br/>Telefax 52 63</p>                    | <p><b>33 Erwin Kamp GmbH</b><br/>Beethovenstraße 20<br/>86368 Gersthofen<br/>Telefon (08 21) 49 10 27<br/>Telefax 47 11 29</p>                                 |
| <p><b>6 ATLAS MECKLENBURG</b><br/>Cambser Straße 22<br/>19067 Rampe<br/>Telefon (0 38 66) 3 14, 8 02 37<br/>Telefax 3 14</p>           | <p><b>13 ATLAS MAGDEBURG GMBH</b><br/>Heerener Straße 10<br/>39576 Stendal<br/>Telefon (0 39 31) 6 95 40<br/>Telefax 21 31 98</p>   | <p><b>20 ATLAS COTTBUS GMBH</b><br/>An der Pastoa 6<br/>03042 Cottbus<br/>Telefon (03 55) 75 16 10<br/>Telefax 75 16 23</p>   | <p><b>27 ATLAS DRESDEN GMBH</b><br/>Bahnhofstraße 15<br/>01462 Cossebaude<br/>Telefon (03 51) 4 52 00 51<br/>Telefax 4 52 00 50</p>                             | <p><b>34 ATLAS-KERN</b><br/>Brunfeldstraße 9<br/>94327 Bogen/Furth<br/>Telefon (0 94 22) 8 50 70<br/>Telefax 55 41</p>   |
| <p><b>7 ATLAS R + S Stralsund GmbH</b><br/>18184 Neu Pastow<br/>Telefon (03 82 04) 1 21 44 + 45<br/>Telefax 1 21 46</p>                | <p><b>14 Glück Lkw-Hydraulik u. Fahrzeugbau GmbH &amp; Co. KG</b><br/>Idunastraße 1 A<br/>13089 Berlin-Weißensee<br/>Telefon (0 30) 4 77 90 40<br/>Telefax 4 71 54 80</p> | <p><b>21 ATLAS EIFEL-SAAR GMBH</b><br/>Gewerbegebiet<br/>54534 Großlittgen<br/>Telefon (0 65 75) 80 01 - 2<br/>Telefax 89 14</p>                                      | <p><b>28 H.-W. Düser GmbH &amp; Co.</b><br/>Talstraße 155 - 159<br/>68259 Mannheim<br/>Telefon (06 21) 79 95 40<br/>Telefax 7 99 54 29</p>                      | <p><b>35 ATLAS MÜNCHEN GMBH</b><br/>Schittgablerstraße 9<br/>80935 München<br/>Telefon (0 89) 35 71 97-0<br/>Telefax 35 71 97-95</p>                           |

# ATLAS AUSLANDS-VERTRAGSHÄNDLER

## EUROPA

### BELGIEN

ATLAS HYDRAULICS N. V. S. A.  
P.B. 59 - Industriezone  
B-9500 Geraardsbergen  
Tel. (00 32) 54 41 80 98  
Fax (00 32) 54 41 46 72

### BULGARIEN

MERCURY INVEST GMBH  
Zar-Simeon-Straße 49  
Eingang G, App. 8  
BG-8800 Sliven  
Tel. (00 359) 44 22 117  
Fax (00 359) 44 22 841

### DÄNEMARK

Rimas A/S  
Jaettevej 54 · Box 254  
DK-4100 Ringsted  
Tel. (00 45) 5361 1848  
Fax (00 45) 5361 8300

### ENGLAND

Atlas Hydraulic Loaders  
Wharfedale Road  
Euroway Estate  
Bradford  
West Yorkshire BD 4 6 SL  
Tel. (00 44) 27 46 86 827  
Fax (00 44) 27 46 87 889

Atlas Hydraulic Loaders Ltd.  
London Depot  
Tudor Estate  
London NW 10  
Tel. (00 44) 81 961 2120  
Fax (00 44) 81 961 6113

Atlas Hydraulic Loaders Ltd.  
Cinder Road  
Chasetown Industrial Estate  
Near Cannock  
West Midlands, WS 7 8FZ  
Tel. (00 44) 54 36 732 12  
Fax (00 44) 54 36 729 84

### FINNLAND

OY AURA-MACHINE LTD.  
Takalintontie 3  
SF-21380 Aura  
Tel. (00 358) 21 868 888  
Fax (00 358) 21 866 104

### FRANKREICH

**Bagger:**  
DHS  
Carrefour de la Belle-Croix  
B. P. 25  
F-57365 Ennery  
Tel. (00 33) 87 73 90 81  
Fax (00 33) 87 73 09 60  
Nur Elsaß  
Perco  
17. Route d'Eschau  
F-67400 Illkirch-Graffenstaden  
Tel. (00 33) 88 40 48 00  
Fax (00 33) 88 67 19 94

### Krane:

Ets. Gibouin S. A.  
5 Avenue du Général de Gaulle  
Boîte Postale 4  
F-77370 Nangis  
Tel. (00 33) 1 64 08 01 57  
Fax (00 33) 1 64 08 11 36

MANU LORRAINE S. A.  
Z.I. Les Jonquières - Boîte Postale 49  
F-57365 Ennery  
Tel. (00 33) 87 73 78 78  
Fax (00 33) 87 73 73 67

### Radlader:

Ets. Payen et Cie.  
Route Nationale 4  
F-77540 Rozay-en-Brie  
Tel. (00 33) 1 64 25 62 41  
Fax (00 33) 1 64 07 71 44

### IRLAND, REPUBLIK

ATLAS IRELAND  
Unit 62 - Cookstown  
Industrial Estate  
Belgard Road  
Dublin 24  
Tel. (00 353) 145 13622  
Fax (00 353) 145 13747

### IRLAND, NORD

ATLAS NORTHERN IRELAND  
Ballyclare Road  
BT36 8QT Newtownabbey  
Tel. 00 44 - 232 - 840 300  
Fax 00 44 - 232 - 840 212

### ISLAND

Velar & Thjonusta HF  
Jarnhals 2 - P. O. Box 10180  
IS-110 Reykjavik  
Tel. (00 354) 1 87 65 00  
Fax (00 354) 1 67 42 74

### ITALIEN

PALAZZANI S.p.A.  
Via del Pavione, 4  
I-25050 Paderno Franciacorta (BS)  
Tel. (00 39) 6857 073  
Fax (00 39) 65 70 79

## KROATIEN/SLOWENIEN

Ziki Sunrise Sales Ltd.  
Britanski Trg 12  
HR-Zagreb  
Tel. + Fax (00 385) 1 43 55 37

## LUXEMBURG

**Bagger:**  
Hans van Driel b. v.  
Marconistraat 15  
NL-4004 JM Tiel  
Tel. (00 31) 3440 11444  
Fax (00 31) 3440 22796

**Krane:**  
MANU LORRAINE S.A.  
Z.I. Les Jonquières  
Boîte Postale 49  
F-57365 Ennery  
Tel. (00 33) 87 73 78 78  
Fax (00 33) 87 73 73 67

## MALTA

J. C. Hydraulic Products Co. Ltd.  
Hope Street  
Mosta MST 03  
Tel. (00 356) 432 006  
Fax (00 356) 413 999

## NIEDERLANDE

Hans van Driel b. v.  
Marconistraat 15  
NL-4004 JM Tiel  
Tel. (00 31) 3440 11444  
Fax (00 31) 3440 22796

## NORWEGEN

ATLAS WEYHAUSEN NORGE AS  
Tevlingveien 4 b  
N-1009 Oslo  
Tel. (00 47) 22 32 61 30  
Fax (00 47) 22 32 44 66

## ÖSTERREICH

**Bagger:**  
Ing. Fritz Kohlschein und Sohn GmbH  
Baumaschinen  
W. Pragergasse 7-9  
A-3002 Purkersdorf  
Tel. (00 43) 2231 3701  
Fax (00 43) 2231 370133

### Krane:

Josef Schemitsch Fahrzeugbau  
Feldkirchner Straße 12  
A-8054 Graz-Seiersberg  
Tel. (00 43) 316 281569  
Fax (00 43) 316 2815694  
J. Berger Fahrzeugtechnik  
Europatrans GmbH, Werk Kundl  
Radfeld 12 a  
A-6250 Kundl  
Tel. (00 43) 5338 8572  
Fax (00 43) 5338 852517

## POLEN

ATLAS Lodz  
ul. Traktorowa 117/137  
PL-90-950 Lodz  
Tel. (00 48) 42 52 68 00

## SCHOTTLAND

Atlas Hydraulic Loaders Ltd.  
Vere Road  
Blackwood  
Kirkmuirhill - Lanark ML 11 9 RR  
Tel. (00 44) 555 89 32 81  
Fax (00 44) 555 89 48 58

SCOTATLAS LIMITED  
Block 1, Caldwellside Ind. Estate  
Lanark ML 11 7SR  
Tel. (00 44) 555 66 59 17  
Fax (00 44) 555 66 55 62

## SCHWEDEN

SMA Maskin A/B  
Äggelundavägen 7  
S-17562 Järfälla  
Tel. (00 468) 62 12 500  
Fax (00 468) 76 07 281

## SCHWEIZ

**Bagger:**  
Ed. Aeberhardt AG  
Zürcherstraße 254  
CH-8406 Winterthur  
Tel. (00 41) 52 20 31 531  
Fax (00 41) 52 20 32 500

### Krane:

Service Company AG (Serco)  
Niederemattstraße 25  
CH-4538 Oberbipp  
Tel. (00 41) 65 76 41 41  
Fax (00 41) 65 76 41 45

### Radlader:

Paul Gurtner Baumaschinen  
Deisrütstraße 17  
CH-8472 Öhringen / Winterthur  
Tel. (00 41) 52 54 11 55  
Fax (00 41) 52 53 14 12

## SLOWAKEI

**Bagger:**  
ZTS  
Závody t'azkého strojárstva, s. p.  
SK-984 36 Lucenec  
Tel. (00 42) 863 - 22303  
Fax (00 42) 863 - 22302

### Krane:

Technimex  
Zavodna Ul. 3  
SK-82011 Bratislava  
Tel.+Fax (00 42) 7 24 36 01

## SPANIEN

**Bagger/Krane:**  
ALCAINA REPARACIONES, S.L.  
Poligono PROALCA  
Naves 14-15  
E-50420 CADRETE (Zaragoza)  
Tel. (00 34) 76 12 52 34  
Fax (00 34) 76 12 54 16

### Krane:

PINATAR IMPORT, S.L.  
Los Veras, s/n.  
E-30740 SAN PEDRO DEL  
PINATAR (Murcia)  
Tel. (00 34) 68 19 01 50  
Fax (00 34) 69 19 08 79

## TSCHECHIEN

ZTS  
Závody t'azkého strojárstva, s. p.  
SK-984 36 Lucenec  
Tel. (00 42) 863 22303  
Fax (00 42) 863 22302

## TÜRKEI

HCM Makina  
Ithalat Ihracat ve  
Pazarlama A.S.  
Tophanelioglu Caddesi No. 50/1  
TR-81190 Altunizade - Istanbul  
Tel. (00 90) 216 3916016 - 8  
Fax (00 90) 316 3104943

## UNGARN

TRIPLEX Gepkereskedelmi  
es Szolgaltato KKT  
H-1118 Budapest  
Köbölkut ut 32  
Tel. (00 36) 1 185 08 62  
Fax (00 36) 1 186 91 48

## AFRIKA

### ÄGYPTEN

ORASCOR  
ONSI SAWIRIS & CO.  
P.O. Box 1191  
160, 26th July St. Aguz  
Cairo  
Tel. (00 20) 23 02 69 30  
Fax (00 20) 23 44 02 01

### MAURITIUS

Mechanisation Co. Ltd.  
P.O. Box 694  
Royal Road  
Grand River North West  
Port Louis  
Tel. (00 230) 208 58 73 - 5  
Fax (00 230) 2 08 48 76

## MITTLERER OSTEN

### EMIRATE (VAE)

German Gulf Enterprises Ltd.  
P.O. Box 5937  
Sharjah  
Tel. (00 971) 633 01 61  
Fax (00 971) 633 01 28

### IRAN

ATLAS BAM  
North Africa Expressway  
24 Golfam St.  
Postcode 19177  
Teheran  
Tel. (00 98) 21 8 08 84 57  
Fax (00 98) 21 22 24 628

### ISRAEL

S. & S. Pachtler Ltd.  
29, Hachosh St.  
Kiryat Tivon 36110  
Tel. (00 972) 49 83 51 84  
Fax (00 972) 49 83 53 82

## JORDANIEN

Hanieh Trading Co.  
P.O. Box 630298  
Amman  
Tel.+Fax (00 962) 6 75 37 43

## OMAN

Suhail + Saud Bahwan  
P.O. Box 6168  
Ruwi, Muscat  
Tel. (00 968) 56 13 77  
Fax (00 968) 56 16 31

## SAUDI ARABIEN

Al-Iman Factories Est.  
for Trading  
P. O. Box 805  
Dammam - 31421  
Tel. (00 966) 3 857 99 71,  
857 9691, 857 1812  
Fax (00 966) 3 857 99 67

## SYRIEN/LIBANON

Said Kourabi & Co.  
P.O. Box 2966  
Damascus  
Tel. (00 963) 11 33 36 562  
Fax (00 963) 11 33 37 993

## AMERIKA

### Nordamerika

#### USA

**Bagger:**  
Hoffmann GmbH Inc.  
957 Nasa Road 1  
Suite 509  
Houston  
Texas 77058  
Tel. (00 1) 713 484 8763  
Fax (00 1) 713 484 8832

### Krane:

Keil Equipment Ltd.  
31, Golden Boulevard  
St. Catherines  
Ontario L2N 7M8/Kanada  
Tel. (00 1) 905 937 0995  
Fax (00 1) 905 937 1438

### KANADA

Atlasquip Ltée.  
4775 Chemin Bois Franc  
Ville St. Laurent  
Montréal / P. Qué. H4S 1A8  
Tel. (00 1) 514 335 2236  
Fax (00 1) 514 335 3103

Danco Equipment Inc.  
334 53 Ave. S.E.  
Calgary, Alberta T2H 0N3  
Tel. (00 1) 403 253 6421  
Fax (00 1) 403 253 1873

Danco Equipment Inc.  
9111-41 Ave.  
Edmonton, Alberta T6E 5V2  
Tel. (00 1) 403 468 5151  
Fax (00 1) 403 468 1565

Danco Equipment Inc.  
9475-192 Street  
Surrey, B.C. V3T 4W2  
Tel. (00 1) 604 888 0513  
Fax (00 1) 604 888 1036

### Mittelamerika

#### PUERTO RICO

AIREQUIPO Inc.  
GPO Box 1918  
San Juan 00936  
Tel. (00 1) 809 789 9831  
Fax (00 1) 809 720 8395

### MEXICO

FOLAMSA, S. A. De C. V.  
Bosque del Rio Frio N° 72  
La Herradura  
Mex-53920 Huixquilucan  
Tel. (00 52) 52 94 95 40  
Fax (00 52) 52 94 59 31

## Südamerika

### ARGENTINIEN

Repoc S.A.  
Belgrano 2128 Avellaneda  
C.P. 1872 Pcia.  
Buenos Aires  
Tel. (00 54) 1 204 7840, 205 3375  
Fax (00 54) 1 204 7840, 205 2221

### Chile

Jemo Ltda.  
Maquinaria y Equipos  
Club Hípico 1320  
Casilla 451  
Santiago  
Tel. (00 56) 2 683 66 79, 683 59 40  
Fax (00 56) 2 683 59 04

### KOLUMBIEN

Unimaq S.A.  
Calle 13 No. 68A-35  
Bogota D. E.  
Tel. (00 57) 1 261 4583, 2 60 0408  
Fax (00 57) 1 260 1217

## AUSTRALIEN / SÜDSEE

F. Rogers & Sons Pty. Ltd.  
P.O. Box 105  
Richlands, Queensland 4077  
Tel. (00 61) 72 71 17 44  
Fax (00 61) 72 71 11 56

Safecorp Group Pty. Ltd.  
11 Johnston Court  
Dandenong, Victoria 3175  
Tel. (00 61) 37 92 33 51  
Fax (00 61) 37 92 33 85

## ASIEN

### INDONESIEN

P.T. Mitrasetya Hydramechandling  
Engineering  
Jl. Teknologi XVI No. 4  
Komplek BPPT, Meruya Utara  
Kebon Jeruk  
Jakarta Barat 11620  
Tel. (00 62) 21 584 9776, 21 584 9778  
Fax (00 62) 21 584 9778

### SINGAPUR / MALAYSIA / BRUNEI

McAlister Co. Ltd.  
257 Jalan Ahmad Ibrahim  
Singapore 2262  
Postalische Anschr.: Jurong Town  
P.O. Box 0534  
Singapore 9161  
Tel. (00 65) 266 3088  
Fax (00 65) 268 6993

### THAILAND

Dilok and Sons Co., Ltd.  
51/413 Drive-In Square Soi 2  
Lardprao Road  
Bangkok 10240  
Tel. (00 662) 3773 943  
Fax (00 662) 375 9041

### VIETNAM

HenRo Import-Export  
Handelsges. mbH  
Haferwende 23 A  
28357 Bremen  
Tel. (04 21) 27 07 63 / 27 09 85  
Fax (04 21) 27 32 44

